

Notice to Fish Harvesters

EKME: 3604091

CONSERVATION AND HARVESTING PLAN FOR THE SOUTHERN GULF OF ST. LAWRENCE HERRING FISHERIES

MONCTON – Fisheries and Oceans Canada (DFO) announced today the spring and fall Southern Gulf of St. Lawrence herring (Herring Fishing Areas 16A to G and 17) Conservation and Harvesting Plan.

Given that the spring component of the stock remains at low levels, the Total Allowable Catch (TAC) will remain at 2,000 t for the next two years (2016-2017). Pursuant to the interim management measures announced on March 23, 2016, and to continue the rebuilding of the spring component of this stock, all 2015 management measures for this component have been rolled over for the 2016 and 2017 seasons.

For the fall herring fishery, given that the abundance indicators show a decrease of the fall biomass, the TAC will be set at 35,000 t for 2016 and 2017. This decrease in the TAC for the fall herring fishery is necessary to protect the future of the stock. The use of a reserve will continue for 2016 and 2017.

Distribution of Quotas – Spring and Fall Components (metric tonnes)

FLEET	SPRING 2016-2017	FALL 2016-2017
Inshore fleet Areas 16A-G	1,521	26,622
Inshore fleet in Area 17	16	350
Gulf large purse seine fleet	463	8,028
TOTAL	2,000	35,000

Inshore fleet quota distribution (metric tonnes) in HFAs 16A to 16G

	SPRING 2016-2017	FALL 2016-2017
Reserve (initially distributed)	0	1,954
Remaining reserve *	762	0
TOTAL RESERVE	762	1,954
	Basic allocation with no initial distribution of reserve	Basic allocation including the distribution of reserve
16A	4	43
16B	71	12,656
16C	130	5,176 (C and E)
16D	22	175
16E	454	see above
16F	7	5,317
16G	9	3,535
16A-G (June 1 – 30)	62	N/A
17	16	350

* For more details on inshore quota distribution rules, please refer to Annexe I.

Large Purse Seine fleet fishery on “the Edge” (4T)

This fishery, designed to target fall spawners during the month of May and June, will continue in the 2016 and 2017 fishing seasons with the same parameters and management measures as in 2015. This fleet is authorized to fish their fall herring quota along the Edge in 4T during the spring season (May-June) using purse seine gear. A small fish protocol that reduces the remaining available quota according to the percentage of herring smaller than 23.5 cm (fork length) in the catch will be maintained. As in 2015, management measures will include: 20% independent at-sea observer coverage, 100% dockside monitoring, and mandatory vessel monitoring system to monitor this fishery. (See annex 2 for all details).

Quota reconciliation

Quota reconciliation in the Gulf herring fisheries will continue to be applied in 2016 and 2017. Quota overruns from the 2015-2016 fisheries will be deducted, in equal amounts, from the quota of the following year in the same Herring Fishing Area and season. Quantities will be rounded to +/- 10 kg.

Carry forward of quota

The Department will implement a two year pilot project on quota carry forward. Quota carry forward combined with the quota reconciliation program already in place for this fishery will provide more flexibility to managers and fleet representatives when determining the strategy for the season’s last night of fishing.

INFORMATION

Chris Mills Resource Management Fisheries and Oceans Canada Charlottetown, PE (902) 566-7807	Sandra Comeau Resource Management Fisheries and Oceans Canada Tracadie, NB (506) 395-7765	Alan Dwyer Resource Management Fisheries and Oceans Canada Antigonish, NS (902) 735-7114
Magalie Hardy Resource Management Fisheries and Oceans Gaspé, QC (418) 368-5559	Josée Richard Resource Management Fisheries and Oceans Cap-aux-Meules, QC (418) 986-2095	Diana Fillion Resource Management Fisheries and Oceans Canada Moncton, NB (506) 395-7740

2016-2017 Conservation Harvesting Plan

Spring Inshore Gillnet Fishery

- A Dockside Monitoring Program (DMP) with 100% dockside verification will be required in all Herring Fishing Areas (HFA) except 16A, 16B (Québec) and 16D, where a Catch Monitoring Program (CMP) with 100% radio hail and a minimum of 25% verification at dockside, as well as logbook will be in place. The DMP companies will have to provide, on a daily basis to DFO, the amount of herring landed/hailed per fish harvester. In addition, a logbook will be mandatory for any herring landed in the Québec Region. Fish harvesters from New Brunswick, landing their catches in the Québec Region must acquire a logbook (FC-EP-01 or FC-EP-02) from one of the suppliers listed at the following website address: www.dfo-mpo.gc.ca/fm-gp/sdc-cps/nir-nei/log-suppliers-eng.htm.
- Weekly landing limits of 10,206 kg will be implemented in all HFAs except 16A, 16D and 16F, where no restrictions will apply.
- Spawning areas will be closed in all HFAs except 16A and 16F (Charts 1 to 6).
- No nets or herring will be allowed to be on board during a fishing trip between 18:00 and 04:00 (ADT) every day (due to safety considerations), in all HFAs, except 16A and 16B, where no nets or herring will be allowed to be on board during a fishing trip between 22:00 and 03:00 (ADT) every day.
- Landings are counted against the quota in the area where the fish is landed when the said area is open. Landings are counted against the quota in the adjacent area when the fish is landed in a closed area.
- Other management measures are outlined in Table 1.

Bait fishery

Bait licences are issued to fish harvesters who hold a licence for a species and gear that requires bait. Since 2003, herring and mackerel bait licences have been combined together in order to facilitate the enforcement of regulation by fishery officers. With the bait licence, a fish harvester may only fish for their own use up to a maximum of 50 fathoms of gillnets.

Monitoring of bait landings will continue in 2016 and 2017. As detailed in the conditions of licence, bait licence holders will be required to maintain a log of catches and report these catches.

The minimum mesh size will be 57.1 mm from January 1 to June 30 and 66.7 mm (63.5 mm in 16A) from July 1 to December 31. In 2016 and 2017, the maximum quantity of herring or mackerel or the combination of both species a fish harvester is permitted to catch and retain at any time is 907 kg in total.

While fishing under the authority of a commercial herring, mackerel or gaspereau licence, bait licences are not valid. Furthermore, a fish harvester cannot fish under the authority of a bait licence in the same calendar day that they have landed herring, mackerel or gaspereau under the authority of a commercial licence. It is strictly forbidden to sell any species of fish caught under the authority of a bait licence.

TABLE 1

SUMMARY OF THE SPRING INSHORE MANAGEMENT MEASURES BY HFA – 2016 and 2017						
Fishing Area	Dockside Monitoring Program (DMP) or Catch Monitoring Program (CMP)	Quota	Period	Net (mesh size / depth / length)	Weekend Closures	Trip Limit
16A – Île Verte	CMP - declaration of 100% of catches through the radio and dockside verification for 25% of landings	4	April 1 to May 31	57.1mm min / 100 meshes / 375 fath.	None	No limit
16B – Baie des Chaleurs (fixed gear)	DMP (in NB)	71	April 1 to May 31	57.1mm min / 100 meshes / 300 fath.	None	Weekly limit of 10,206 kg (22,250 lb)
Small purse Seiners	CMP in Québec - declaration of 100% of catches through the radio and dockside verification for 25% of landings	Up to 22.75% (16 t) of 16B spring allocation	April 1 to May 31	N/A	None	Weekly limit of 10,206 kg (22,250 lbs)
16 C– Escuminac	DMP	130	April 23 to May 31	57.1mm min / 125 meshes / 343 fath.	12:00 (noon) Friday to 12:00 (noon) Saturday	Weekly limit of 10,206 kg (22,250 lb)
16D – Magdalen Islands	CMP - Well-keeping of a combined logbook /sales slip, declaration of 100% of catches through the radio and dockside verification for 25% of landings	22	April 9 to May 31	57.1mm min / 125 meshes / 200 fath.	None	No limit
16E – Western PEI, south-eastern NB and northern GNS	DMP	454	April 1 to May 31	57.1mm min / 125 meshes / 343 fath.	None	Weekly limit of 10,206 kg (22,250 lbs)
16F – Pictou	DMP	7	April 26 to May 31	57.1mm min / 150 meshes / 180 fath.	12:00 (noon) Sunday to 12:00 (noon) Monday	No limit
16G – Fishermen’s Bank	DMP	9	April 26 to May 31	57.1mm min / 100 meshes / 343 fath.	12:00 (noon) Friday to 12:00 (noon) Saturday	Weekly limit of 10,206 kg (22,250 lbs)
16A-G	As per individual areas (above)	62	June 1 – June 30	As per individual areas (above)	None	As per individual areas (above)

Fall inshore gillnet fishery

- A Dockside Monitoring Program (DMP) and weekend closures are a requirement in most fishing areas. (See Table 2)
- Gillnets are restricted to a maximum of 150 fathoms in length and 125 mesh deep with the exception of 16F which will be 100 fathoms in length, 16B which will be 125 fathoms in length and 16G Southside which will be 100 mesh deep. The minimum mesh size in all areas is 66.7 mm except 63.5 mm in 16A.
- Tagging of all gillnets in all HFAs is required in 2016 and 2017, with one tag for every 15 fathoms of net.
- Other management measures are outlined in Table 2.

Baie des Chaleurs (HFA 16 B) fall fishery

Early Fishery

As in previous years, there is an early fishery in July (July 1-31), with a maximum of 335 t. Any uncaught quota will be transferred to the main row fishery.

Main roe fishery

The season will open on August 21, 2016 and August 20, 2017 with a quota of 11,954 t.

The fishery will be closed weekdays between 13:00 and 19:00 (Atlantic Daylight Time) and every weekend from 13:00 Friday until 19:00 Sunday (Atlantic Daylight Time). No nets will be allowed in the water during these closed periods.

Fish harvesters will be limited to one landing per day, with a maximum weight of 10,206 kg.

Small Seiners

The purse seine fishery will be allowed in the Baie des Chaleurs from July 1 until July 31, 2016 and 2017, and from September 1 until December 31, 2016 and 2017 except west of a line between Grande-Anse (NB) and Paspébiac (QC) in order to limit catches of spring spawners.

The purse seine fishery will continue to be subject to a small fish protocol.

Summer fishery in a portion of HFA 16E

A summer herring fishery (starting on July 1, 2016 and 2017) is authorized in a portion of HFA 16E with a set quota of 500 t. The objective of the summer fishery is to provide some fishing opportunities to herring fish harvesters who have had a very limited or non-existent fishery in the spring.

To allow for a reasonable distribution of the resource among fish harvesters, the fishery will only open in the waters inside a line from Fagan Point, N.B., to Cape Egmont, P.E.I., and the lobster line separating Lobster Fishing Area 25 and 26A from Victoria Harbour, P.E.I. to Pugwash, N.S. (Chart 7). The remainder of 16E remains closed until the opening of the roe fishery.

Fish harvesters will have to choose between a summer fishery or a fall fishery. Those opting for a summer fishery will be required to request summer herring licence conditions by calling

1-855-634-2355 or by e-mail at Gulfinfogolfe@dfo-mpo.gc.ca before being authorized to participate in the summer fishery. The fishery will open at noon (12:00 p.m.), Atlantic Daylight Time, on July 1, 2016 and 2017.

Any uncaught quota from the summer fishery will be transferred to the competitive quota for both groups A and B of the main roe fishery.

Fishermen's Bank and Northeast PEI (HFA 16G) summer/fall fishery

The summer and fall fishery in HFA 16G will occur in two distinct periods and zones within HFA 16G (Northside and Southside) to allow for a reasonable distribution of the resource among fish harvesters.

A summer fishery will commence on July 17, 2016 and July 16, 2017 for both Northside and Southside of HFA 16G and fish harvesters will fish against a reserve quota of 650 t until the main roe fishery opens, or until the quota is caught. When the main roe fall fishery opens, September 4, 2016 and September 3, 2017 these fish harvesters will fish against the remaining 16G quota but must remain within the defined areas, until the fishery closes. Any remaining quota after September 25, 2016 and September 24, 2017 will be accessible to all harvesters in their chosen zone in a late fishery.

Purse seine fishery for vessel greater than 19.81 meters

- A cap on fall spawners of 4,014 t in the Baie des Chaleurs will be implemented.
- Catches of autumn spawners during the spring fishery along the edge of the Laurentian channel will be counted towards the large purse seiner fall quota.
- The purse seine fishery for vessel greater than 19.8 meters will be allowed in the Baie des Chaleurs from July 1 until July 31, 2016-2017, and from September 1 until December 31, 2016-2017, except west of a line between Grande-Anse (NB) and Paspébiac (QC) in order to limit catches of spring spawners.
- The purse seine fishery for vessel greater than 19.8 meters will be closed from January 1 to December 31 in a portion of HFA 16G off the northeast coast of PEI (Chart 8)
- Uncaught quota from the spring will be transferred to the fall, and access to the northern portion of 4Vn (HFA 17) will be authorized starting November 1. However, the amount and the conditions under which the fishery will take place in 4Vn (HFA 17) will be addressed in the Maritimes Region Herring Management Plan.
- All vessels must be equipped with an operational Vessel Monitoring System during fishing activities.
- There will be a minimum of 20% at-sea observer coverage during fishing activities.
- The purse seine fishery for vessel greater than 19.8 meters will continue to be subject to a small fish protocol.
- The use of a mid-water trawl for up to three seiners to fish herring in HFA 16 (excluding Chaleurs Bay) from April 1 to December 31 can be authorize by the Minister with the appropriate monitoring and control mechanisms to prevent high catches of small fish.

TABLE 2

FALL INSHORE MANAGEMENT MEASURES BY HFA – 2016-2017						
Fishing Area	DMP/CMP	Quota (t)	Period	Net (mesh size / deep / length)	Closures	Trip Limit
16A – Île Verte	CMP - declaration of 100% of catches through the radio and dockside verification for 25% of landings	43	July 1 – Dec. 31	63.5 mm min / 125 mesh / 150 fathoms	None	One landing a day of 9,072 kg (20,000 lbs)
16B – Baie des Chaleurs (Fixed Gear)	100% DMP in N.B. CMP in P.Q. - declaration of 100% of catches through the radio and dockside verification for 25% of landings	335 ¹	July 1-31	66.7 mm min / 125 mesh / 125 fathoms	None	One landing per day of 10,206 kg (22,500 lbs)
		11,954	Aug. 21 to end (2016) Aug. 20 to end (2017)		13:00 Friday to 19:00 Sunday* 13:00 to 19:00 weekdays*	One landing per day of 10,206 kg (22,500 lbs)
Small Seiners	100% DMP	367	July 1 – July. 31 Sept. 1 – Dec. 31	N/A	N/A	N/A
16 C&E –Escuminac, Western PEI and northern GNS	100% DMP	500 ²	July 1 – Aug. 19 (2016) July 1 – Aug. 18 (2017)	66.7 mm min / 125 mesh / 150 fathoms	18:00 Friday to 18:00 Sunday*	One landing per day of 5,670 kg (12,500 lbs)
		776 (all)	Aug. 21 – TBD (2016) Aug. 20 – TBD (2017)		None	Total daily landings of 9,752 kg (21,500 lbs)
		1,950 (Group A)	After competitive fishery			
		1,950 (Group B)	After competitive fishery			
16D –Magdalen Islands	CMP - logbook, declaration of 100% of catches through the radio and dockside verification for 25% of landings	175	July 1 – Dec. 31	66.7 mm min / 125 mesh / 150 fathoms	None	None
16F – Pictou	100% DMP	5,317	Sept. 11 – TBD (2016) TBD (2017)	66.7 mm min / 125 mesh / 100 fathoms	12:00 Friday to 18:00 Sunday for the first 4 weekends 12:00 to 18:00 weekdays	One landing per day, with daily limit self-managed by industry

16G –Northside	100% DMP	650 for N+S	Summer fishery July 17 – Sept. 2 (2016) July 16 – Sept. 1 (2017)	66.7 mm min / 125 mesh / 150 fathoms	15:00 Friday to 15:00 Sunday	Maximum 2 landings per day, with daily limit self-managed by industry
		20% of remaining quota (2,885 t + remaining in summer fishery)	Main roe fishery Sept. 4 – Sept. 23 (2016) Sept. 3 – Sept. 22 (2017)			Maximum 2 landings per day, with daily and weekly limit self-managed by industry
16G – Southside	100% DMP	650 for N+S	Summer fishery July 17 – Sept. 2 (2016) July 16 – Sept. 1 (2017)	66.7 mm min / 100 mesh / 150 fathoms	15:00 Friday to 15:00 Sunday	Maximum 2 landings per day, with daily limit self-managed by industry
		80% of remaining quota (2,885 t + remaining in summer fishery)	Main roe fishery Sept. 4 – Sept. 23 (2016) Sept. 3 – Sept. 22 (2017)			Maximum 2 landings per day, with daily and weekly limit self-managed by industry
16G – Fishermen’s Bank	100% DMP	Remaining quota	Late fishery Sept. 25 – Dec. 31 (2016) Sept. 24 – Dec. 31 (2017)	66.7 mm min Northside -125 mesh/150 fathoms Southside – 100 mesh/150 fathoms	15:00 Friday to 15:00 Sunday	Maximum 2 landings per day (Northside) and 1 landing per day (Southside), with consistent daily and weekly limit self- managed by industry

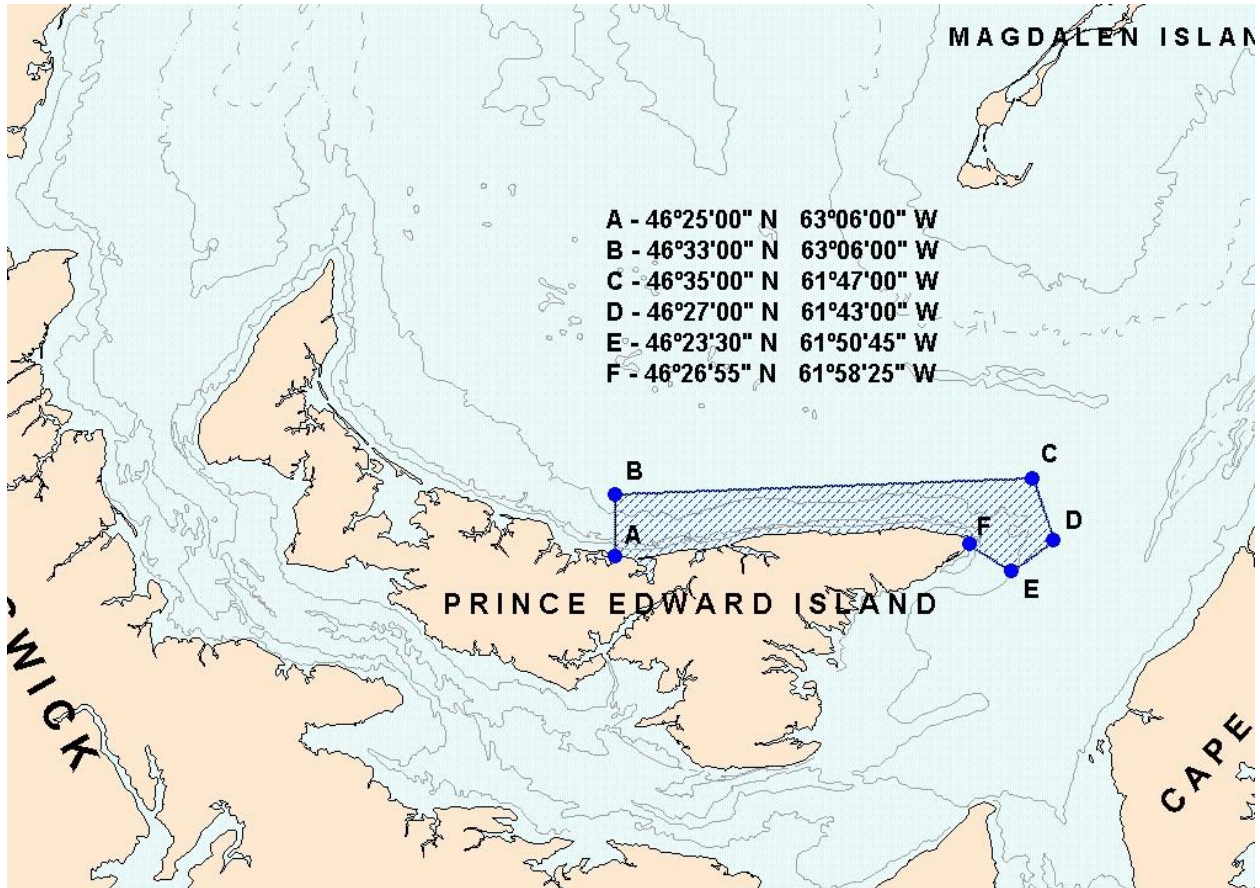
* Atlantic Daylight Time

1 – If any quota remains from the early fishery, the remainder will be added to the roe fishery.

2 – A portion of 16E is open. Fish caught in that portion of 16E must be landed in that open area.

CHART 1

**Closure of the commercial inshore herring fishery off northeast PEI (April 1 to June 30)
and of the large purse seiners herring fishery (year round)**



Note: These reference points are based on the geodesic system North American Datum 1927 (NAD27)

CHART 2

Closure of the commercial spring fishery in a portion of HFA 16E near Cape Egmont

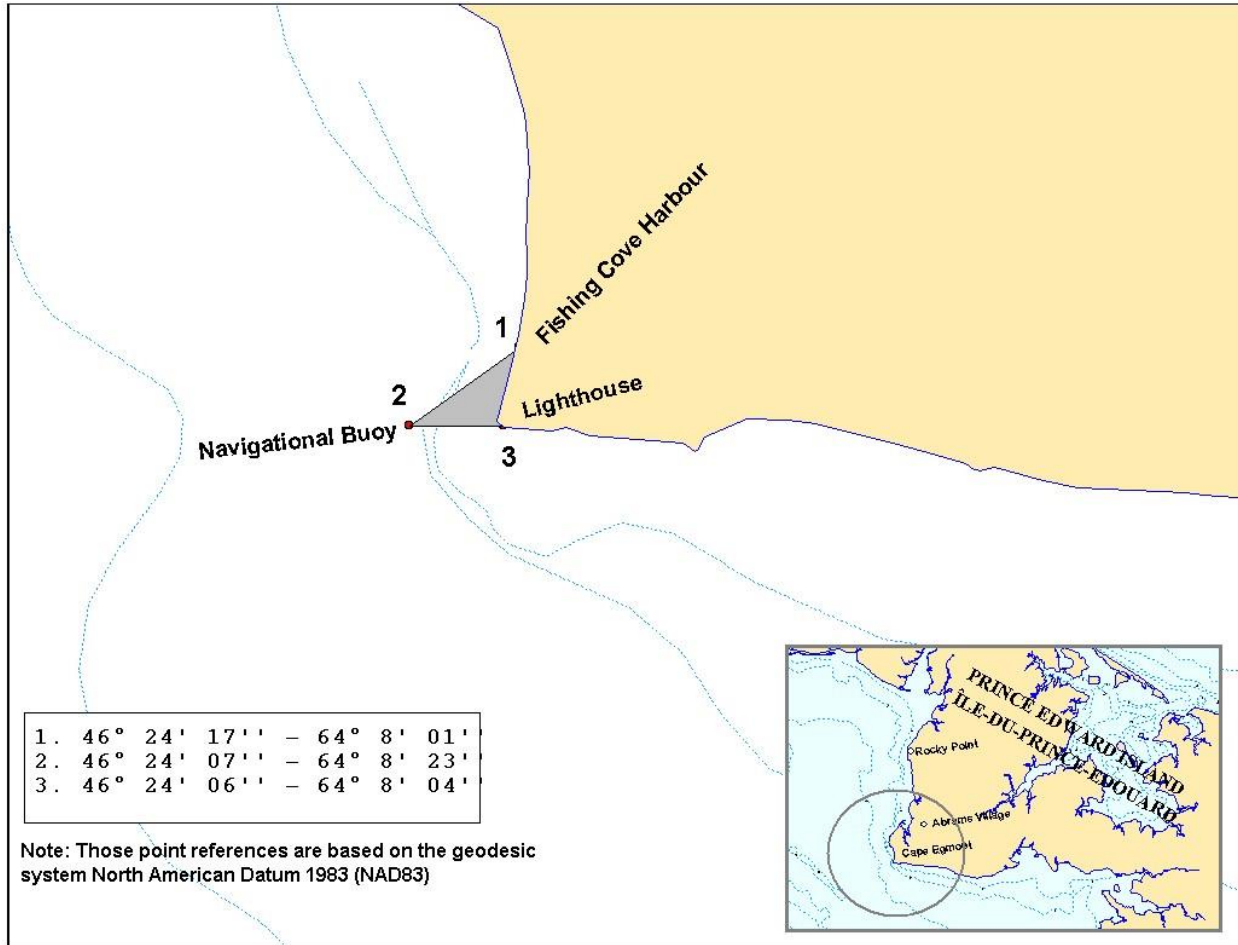
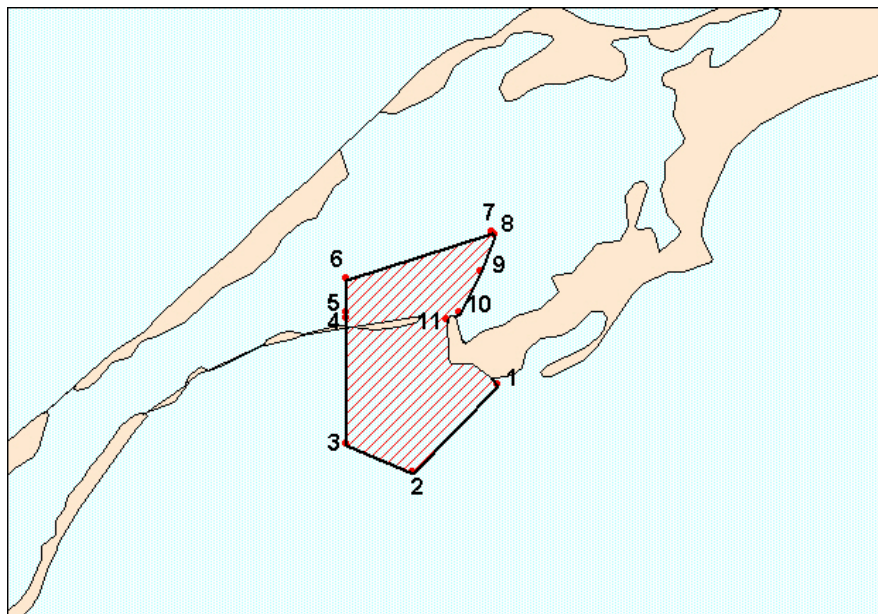


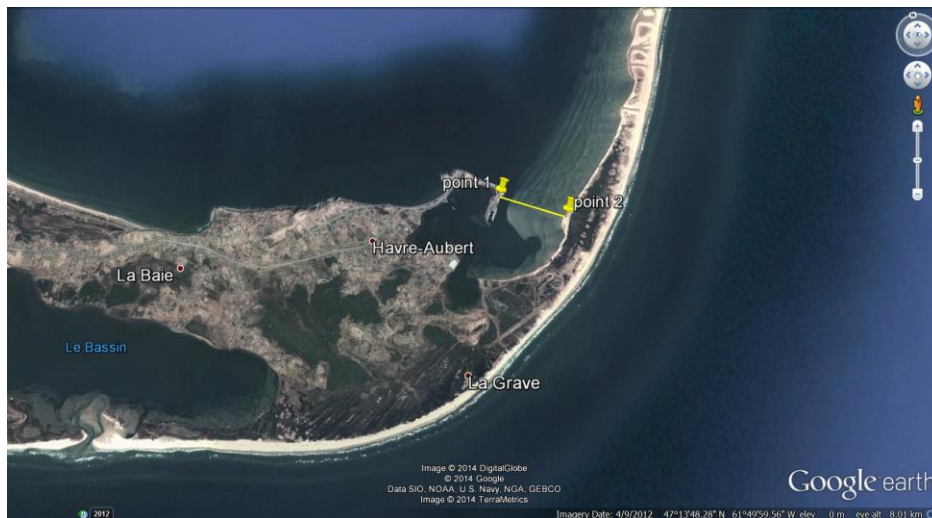
CHART 3

Exclusion zone in the Grande-Entrée Channel in HFA 16D



- | | | | |
|----|-------------------------------|-----|-------------------------------|
| 1. | 47° 32' 30" N - 61° 32' 39" W | 7. | 47° 34' 39" N - 61° 32' 46" W |
| 2. | 47° 31' 16" N - 61° 34' 26" W | 8. | 47° 34' 37" N - 61° 32' 43" W |
| 3. | 47° 31' 40" N - 61° 35' 48" W | 9. | 47° 34' 06" N - 61° 33' 00" W |
| 4. | 47° 33' 26" N - 61° 35' 48" W | 10. | 47° 33' 31" N - 61° 33' 27" W |
| 5. | 47° 33' 31" N - 61° 35' 48" W | 11. | 47° 33' 25" N - 61° 33' 43" W |
| 6. | 47° 34' 00" N - 61° 35' 48" W | | |

Exclusion zone in the Havre Aubert harbour in HFA 16D

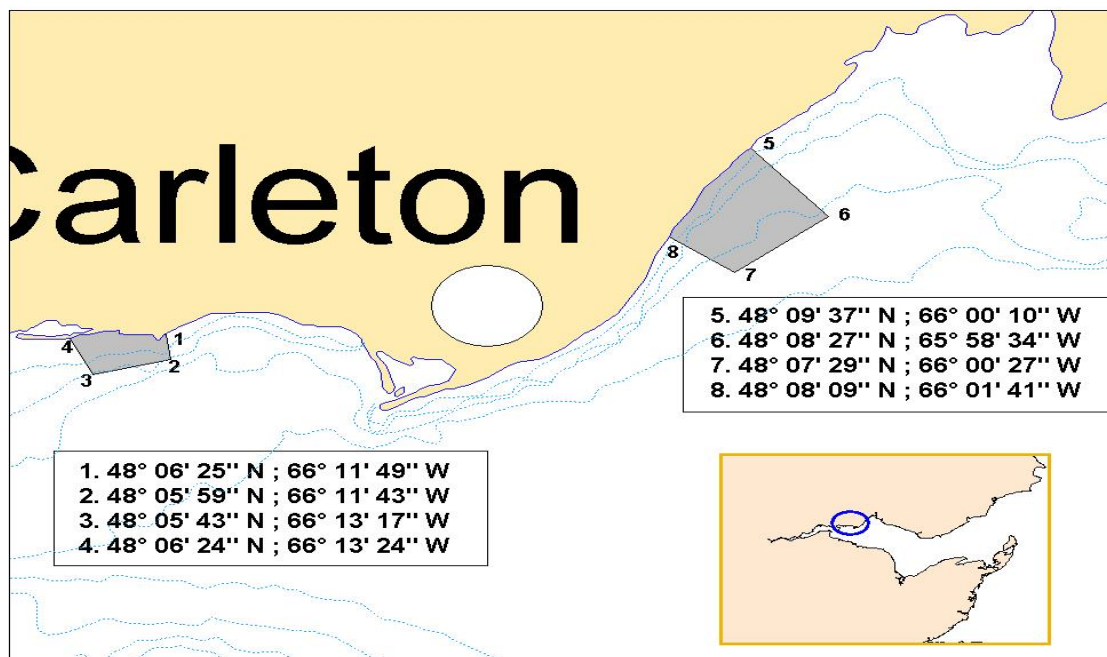
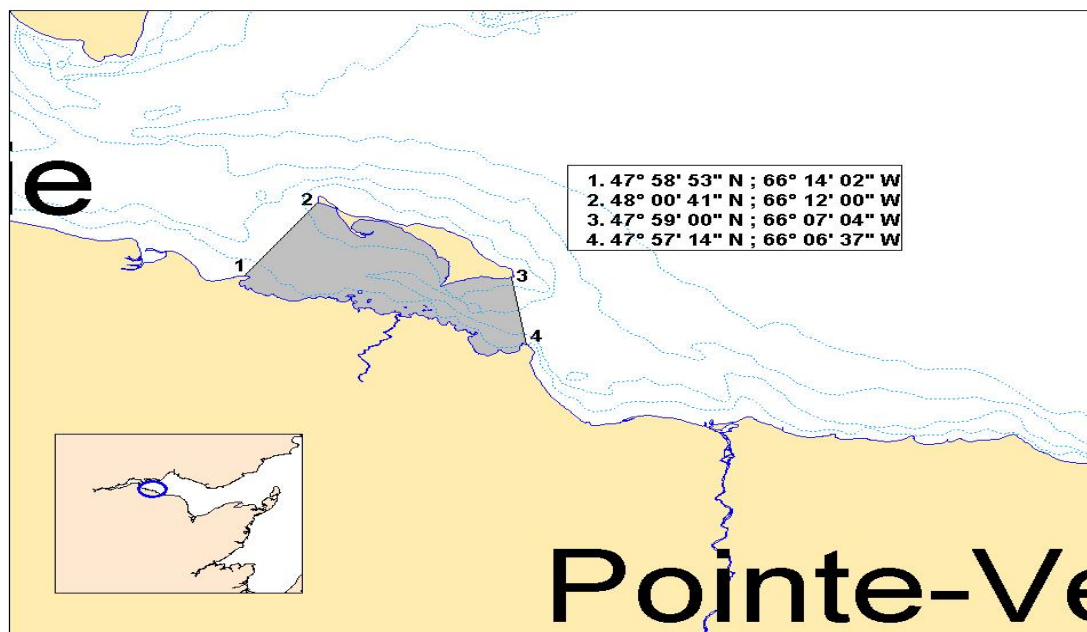


- | | | | |
|----|-------------------------------------|----|-------------------------------------|
| 1. | 47° 14' 09.20" N - 61° 49' 40.10" W | 2. | 47° 13' 57.30" N - 61° 49' 09.90" W |
|----|-------------------------------------|----|-------------------------------------|

Note: These reference points are based on the geodesic system North American Datum 1983 (NAD83)

CHART 4

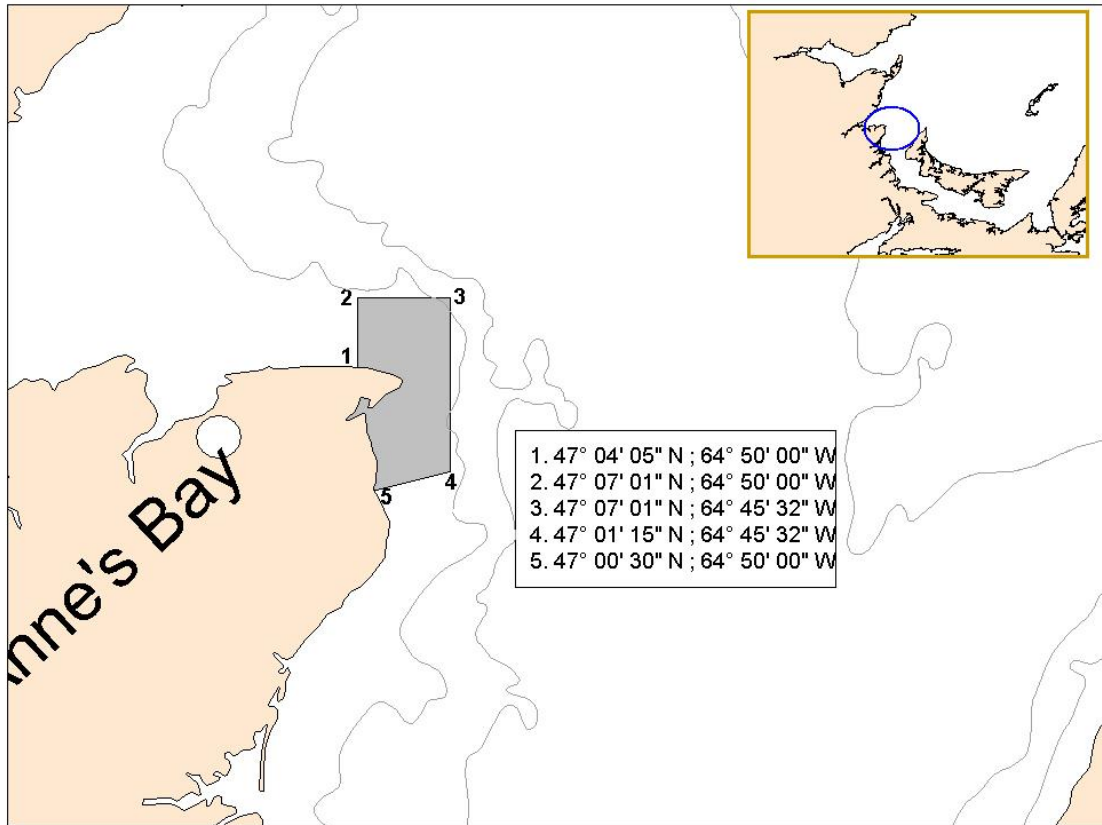
Closure of the spring commercial fishery on spawning beds in New Mills, Carleton and St-Omer in HFA 16B (Grey zones)



Note: These reference points are based on the geodesic system North American Datum 1983 (NAD83)

CHART 5

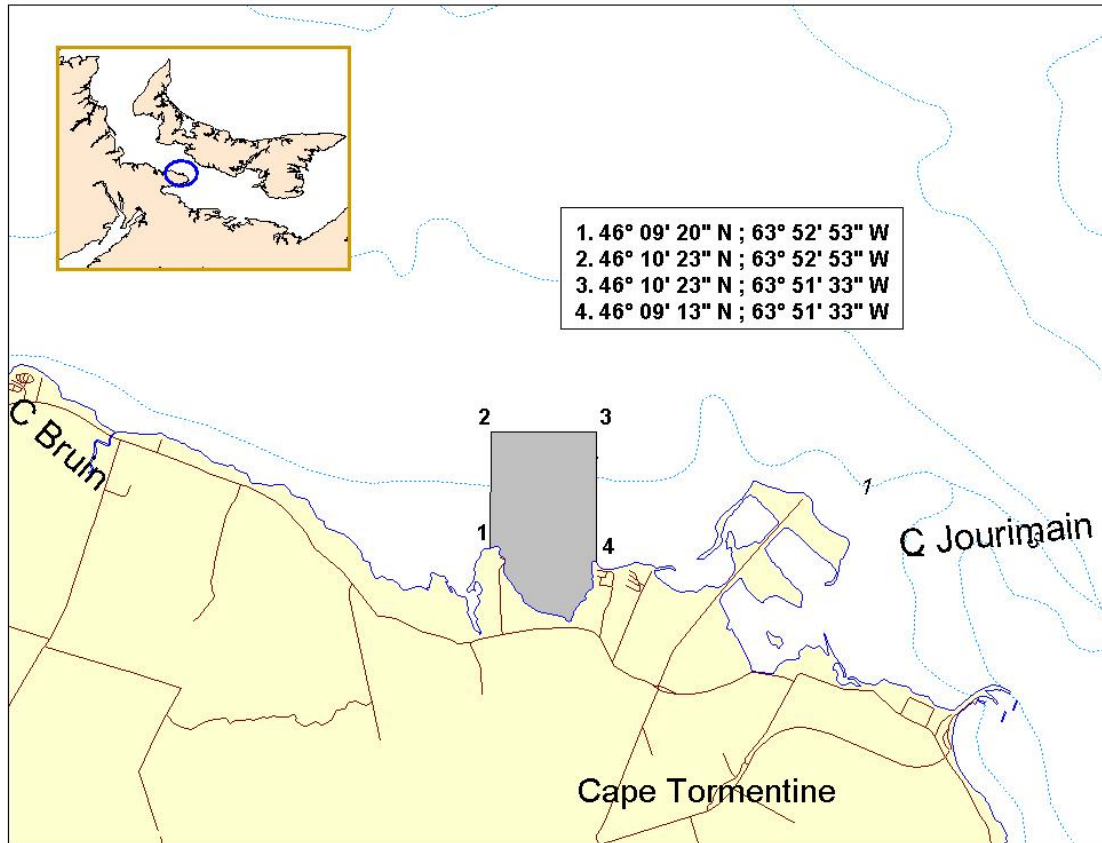
**Closure of the spring commercial fishery on a spawning bed near Point Escuminac (N.B.)
in HFA 16C (Grey zone)**



Note: These reference points are based on the geodesic system North American Datum 1983 (NAD83)

CHART 6

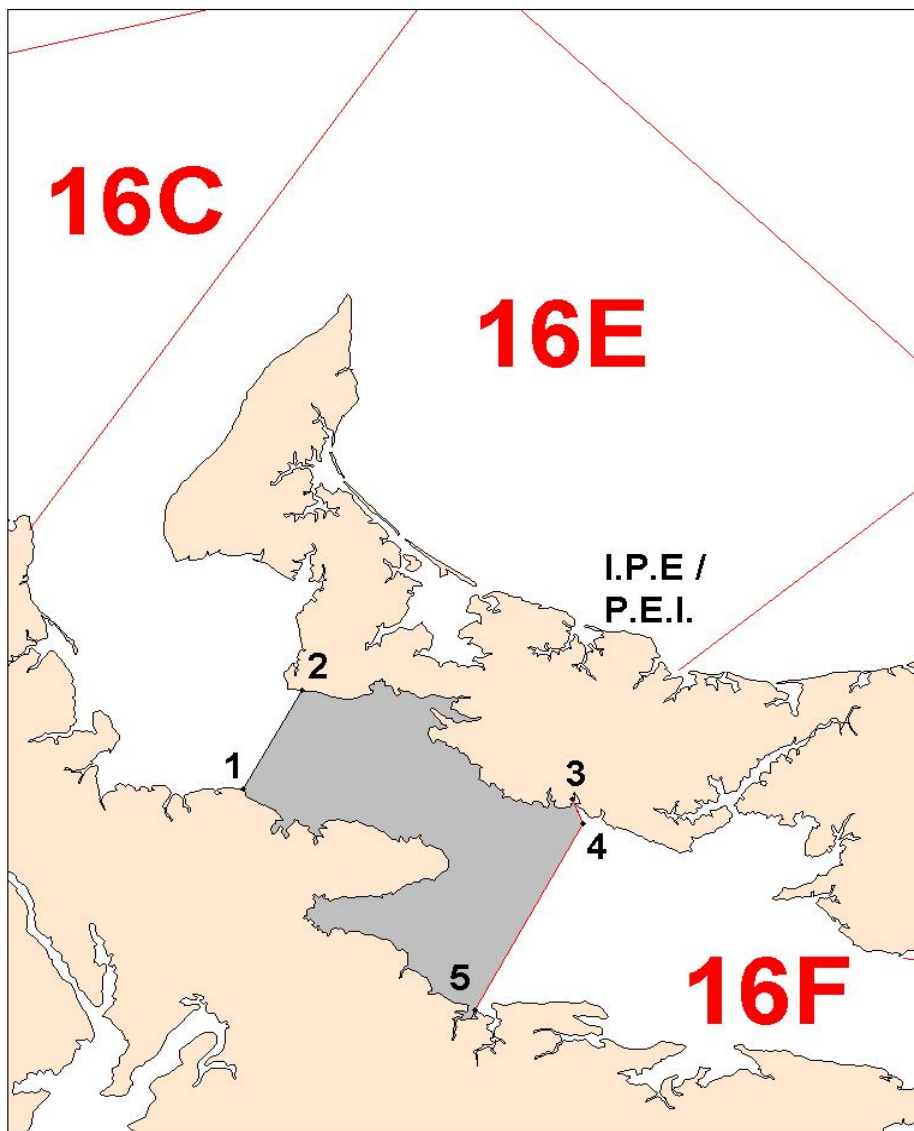
**Closure of the spring commercial fishery on a spawning bed near Cape Jourimain (N.B.) in
HFA 16E (Grey zone)**



Note: These reference points are based on the geodesic system North American Datum 1983 (NAD83)

CHART 7

Summer fishery in a portion of HFA 16E



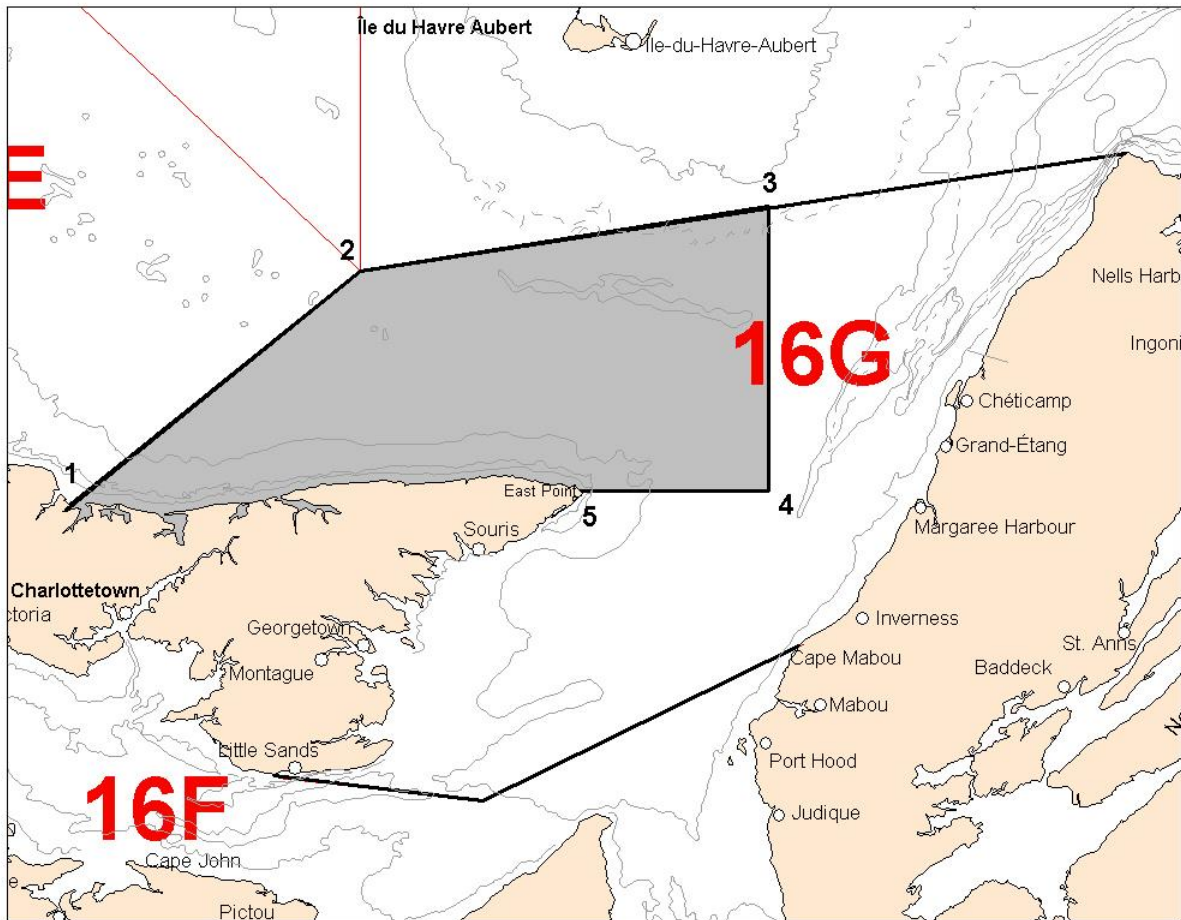
The summer fishery is to be conducted in that portion of 16E inside lines drawn from:

- | | | |
|----|---------------|-----------------------------|
| 1. | 46° 14' 00" N | 64° 14' 00" W (FAGAN POINT) |
| 2. | 46° 24' 00" N | 64° 06' 00" W (CAPE EGMONT) |
| 3. | 46° 12' 58" N | 63° 29' 26" W |
| 4. | 46° 10' 35" N | 63° 28' 03" W |
| 5. | 45° 51' 45" N | 63° 42' 42" W |

Note: Those reference points are based on the geodesic system North American Datum 1927 (NAD27). Positions are expressed in degrees, minutes and seconds.

CHART 8

Northern portion of HFA 16G



The Northern portion of HFA 16G is defined as that portion of Herring Fishing Area 16G inside a line drawn from:

1. $46^{\circ} 26' 00''$ N - $63^{\circ} 15' 00''$ W
2. $46^{\circ} 50' 00''$ N - $62^{\circ} 32' 00''$ W
3. $46^{\circ} 56' 42''$ N - $61^{\circ} 30' 00''$ W
4. $46^{\circ} 26' 55''$ N - $61^{\circ} 30' 00''$ W
5. $46^{\circ} 26' 55''$ N - $61^{\circ} 58' 25''$ W (EAST POINT)

Note: Those reference points are based on the geodesic system North American Datum 1927 (NAD27). Positions are expressed in degrees, minutes and seconds.

Annex 1

Spring Herring Reserve Distribution Rules for the 2016-2017 Sharing Plan

1. Each HFA will maintain its existing quota share at the end of the sharing plan.
2. Establishment of a 762 t reserve taken by removing 400 t from the top of the total inshore quota before distribution to HFAs according to actual shares and by removing 8 t of the HFA 16A, 235 t of the HFA 16C, 85 t of the HFA 16D, 20 t of the HFA 16F and 14 t of the HFA 16G allocations (Bringing those HFA's to their 2007 catch level).
3. All HFAs will have access to the reserve when their initial allocation has been caught before June 1.
4. On June 1, uncaught area quotas and remaining reserve are transferred to the June 1-30 quota. Starting on June 1, any fisher may fish against the HFA 16A-G, June 1-30 quota.
5. The spring inshore fishery will be closed if the total inshore quota is caught.

Fall Herring Reserve Distribution Rules for the 2016-2017 sharing plan

1. Each HFA will maintain its existing quota share at the end of the sharing plan.
2. Establishment of a 1,954 t reserve consisting of 80% of the HFA 16A allocation, 80% of the HFA 16D allocation, 80% of the HFA 17 allocation* and 805 t of the HFA 16G allocation. (*HFA 17 will provide 80% (280 t) of its allocation on a risk management basis to supply the reserve)
3. The 1,954 t reserve will be initially allocated equally to HFA 16C&E (977 t) and HFA 16F (977 t).
4. The initial reserve distribution will be evaluated yearly to take in consideration any conservation concerns.
5. If the allocation for HFA 16A, 16D or 16G proves insufficient due to an apparent increase in abundance, the scenario will have to be revised.

Annex 1 (continued)

SPRING - SHARE SCENARIO BASED ON ESTABLISHMENT OF A RESERVE

(2016 and 2017 REFERENCE FIXED GEAR QUOTA = 1,540 t) TAC 2,000 t

HFA	CURRENT SHARE	Quota based on current shares	Quota after deduction from HFA 16A, C, D, F, G	Initial Allocation	Rules for accessing the reserve / (762 t)
16A	1.03%	12	4	4	Total catches prior to May 31 no higher than original share (12 t) /
16B	6.36%	71	71	71	50 t increments to the level of 2007 catches (471 t) /
16C	32.60%	365	130	130	50 t increments to the level of original share (365 t) /
16D	9.54%	107	22	22	50 t increments to the level of original share (107 t) /
16E	40.56%	454	454	454	50 t increments to the level of 2007 catches (815 t) /
16F	2.39%	27	7	7	Total catches prior to May 31 no higher than original share (27 t) /
16G	2.01%	23	9	9	Total catches prior to May 31 no higher than original share (23 t) /
16A-G (June 1-30)	5.50%	62	62	62	100% of remaining reserve and unused area allocations after June 1 /
17		16	16	16	final
TOTAL	100%	1,137	775	775	

Annex 1 (continued)

FALL - SHARE SCENARIO BASED ON ESTABLISHMENT OF A RESERVE
 (2016 and 2017 REFERENCE FIXED GEAR QUOTA = 26,972 t) TAC 35,000 t

Reserve=1,954t

HFA	CURRENT SHARE	Quota based on current shares	Area reduction for the 1,954t reserve	Quota after deduction of 1,954t reserve	Distribution of the reserve 1,954t	Basic allocation
16A	0.79%	211	168	43		43
16B	47.54%	12,656		12,656		12,656
16C&E	15.77%	4,199		4,199	977	5,176
16D	3.29%	876	701	175		175
16F	16.30%	4,340		4,340	977	5,317
16G	16.30%	4,340	805	3,535		3,535
17		350	280*	350		350
TOTAL	100%	26,972	1,954		1,954	

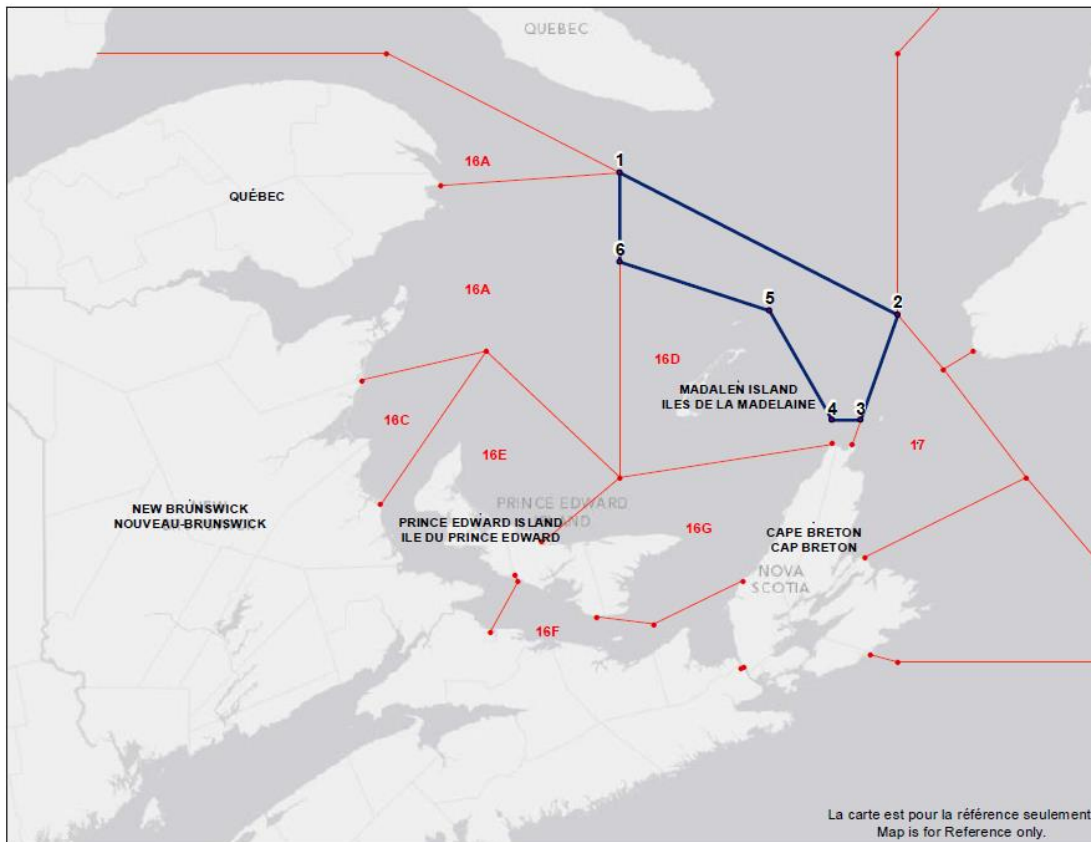
*Risk managed

Annex 2

Large Purse Seine Fleet Fishery on “the Edge” (4T)

- All Gulf large purse seine licence holders are authorized to conduct fishing activities in the spring on the Edge of 4T (Chart 9). This herring fishery targets fall origins spawners
- The large purse seine fleet is authorized to fish their fall herring quota along the Edge in 4T during the spring season (May-June). Catches will be counted towards this quota.
- All vessels must be equipped with an operational Vessel Monitoring System during fishing activities.
- There will be 20% observer coverage at sea during the spring fishery along the Laurentian channel (“Edge fishery”).
- The maximum authorized by-catch of mackerel and capelin is set at 10% each of the directed species. The maximum authorized by-catch of groundfish is set at 5% of the directed species. Monitoring and sampling for by-catch species will be conducted at sea and the by-catch may be verified at dockside by fishery officers.
- A small fish protocol is in place to control the capture of juvenile herring during the purse seine fishery with a 100% dockside monitoring. The small fish protocol reduces the remaining available quota according to the percentage of herring smaller than 23.5 cm (fork length) in the catch.
- A scientific protocol has been developed to verify the spawning component of the herring caught. The proportion of spring and fall spawners in the catch will be determined by DFO. If at any time the amount of spring spawners in the catch reaches the spring allocation, the purse seine fishery will be closed until July 1.

Chart 9: Area where the large purse seine fleet « Edge » fishery will occur (area in blue).



Points	Latitude North	Longitude West
1.	48°42'00"N	62°32'00"W
2.	47°50'00"N	60°00'00"W
3.	47°11'06"N	60°20'07"W
4.	47°11'06"N	60°35'52"W
5.	47°51'33"N	61°10'07"W
6.	48°09'33"N	62°32'02"W

Note: When the geographic boundary of an area is expressed in Latitude and Longitude, these point references are based on the geodesic system North American Datum 1927 (NAD27)

Avis aux pêcheurs

MGCE # 3604091

PLAN DE DE PÊCHE AXÉ SUR LA CONSERVATION POUR LA PÊCHE DU HARENG DANS LE SUD DU GOLFE DU SAINT-LAURENT

MONCTON –Pêches et Océans Canada (MPO) a annoncé aujourd’hui le Plan de pêche axé sur la conservation du hareng de printemps et d’automne du sud du golfe du Saint-Laurent (zones de pêche du hareng 16A à 16G et 17).

Étant donné que la composante de printemps de ce stock se maintient à de bas niveaux, le total admissible des captures (TAC) sera maintenu à 2 000 t pour les deux prochaines années (2016-2017). En complément aux mesures de gestion intérimaires annoncées le 23 mars 2016, et afin de poursuivre le rétablissement de la composante du stock de printemps, toutes les mesures de gestion de 2015 pour cette composante ont été reportées pour les saisons 2016 et 2017.

Pour la pêche d’automne, étant donné que les indicateurs d’abondance démontrent une diminution de la biomasse, le TAC a été établi à 35 000 t pour 2016 et 2017. Cette diminution du TAC pour la pêche d’automne est nécessaire afin de protéger l’avenir du stock. L’utilisation d’une réserve se poursuivra en 2016 et 2017.

Contingent pour la pêche du hareng du printemps et d’automne (tonnes métriques)

FLOTILLE	PRINTEMPS 2016-2017	AUTOMNE 2016-2017
Flottille de pêche côtière – zone 16A à 16G	1 521	26 622
Flottille de pêche côtière – zone 17	16	350
Grands senneurs du golfe	463	8 028
TOTAL	2 000	35 000

Distribution du contingent de la flottille côtière pour les ZPH 16A à 16G (tonnes métriques)

	PRINTEMPS 2016-2017	AUTOMNE 2016-2017
Réserve distribuée initialement	0	1 954
Réserve restante *	762	0
RÉSERVE TOTALE	762	1 954
	Allocation de base sans distribution initiale de la réserve	Allocation de base sans distribution initiale de la réserve
16A	4	43
16B	71	12 656
16C	130	5 176 (C et E)
16D	22	175
16E	454	voir ci-haut
16F	7	5 317
16G	9	3 535
16A-G (1 au 30 juin)	62	N/A
17	16	350

* Pour de plus amples détails sur le partage du contingent côtier, SVP vous référer à l’Annexe 1.

Pêche des grands senneurs le long de la limite du 4T (région du Edge)

Cette pêche, conçue pour cibler des géniteurs d'automne durant le mois de mai et juin, continuera pour la saison de pêche de 2016 et 2017 avec les mêmes paramètres et mesures de gestion qu'en 2015. Cette flottille sera autorisée à capturer son contingent de hareng d'automne en bordure de la ligne de la zone 4T pendant la saison de printemps (mai et juin) en utilisant la senne coulissante comme engin de pêche. Le protocole de petits poissons sera maintenu. Ce protocole réduit le contingent disponible selon le pourcentage de harengs plus petits que 23,5 cm (longueur à la fourche). Comme en 2015, les autres mesures de gestion incluent une couverture d'observateurs en mer de 20%, une couverture à 100% de vérification à quai et une utilisation obligatoire des systèmes de surveillance des navires afin de suivre cette pêcherie (Voir annexe 2 pour tous les détails).

Conciliation de contingent

La conciliation de contingent pour la pêche au hareng continuera de s'appliquer en 2016 et 2017. Tout dépassement de contingent effectué en 2015 et 2016 sera déduit, en quantité égale, l'année suivante à partir de la même zone de pêche de hareng et pour la même saison. Les quantités seront arrondies à plus ou moins 10 kg.

Report de contingent

Un projet-pilote de report de contingent sera mis en place par le Ministère pour une période de deux ans. Le report de contingent, jumelé à la conciliation de contingent déjà en place pour cette pêche, servira à offrir une plus grande flexibilité aux gestionnaires et aux représentants des flottilles dans la préparation stratégique de la dernière soirée de pêche de la saison.

RENSEIGNEMENTS :

Chris Mills Gestion de la ressource Pêches et Océans Canada Charlottetown (Î.-P.-É.) (902) 566-7807	Sandra Comeau Gestion de la ressource Pêches et Océans Canada Tracadie (N.-B.) (506) 395-7765	Alan Dwyer Gestion de la ressource Pêches et Océans Canada Antigonish (N.-É.) (902) 735-7114
Magalie Hardy Gestion de la ressource Pêches et Océans Gaspé (Qc) (418) 368-5559	Josée Richard Gestion de la ressource Pêches et Océans Cap-aux-Meules (Qc) (418) 986-2095	Diana Fillion Gestion de la ressource Pêches et Océans Canada Moncton (N.-B.) (506) 395-7740

Plan de pêche axé sur la conservation pour 2016-2017

Pêche côtière printanière aux filets maillants

- Un programme de vérification à quai (PVQ) avec 100 % de vérification sera exigé dans toutes les zones de pêche du hareng (ZPH) à l'exception des zones 16A, 16B (Québec) et 16D, où un Programme de suivi des prises (PSP) avec déclaration de 100 % des prises par radio et une vérification à quai d'au moins 25 % du nombre des débarquements jumelé avec un registre de pêche sera mis en place. Les compagnies de vérification à quai devront fournir au MPO un rapport journalier des débarquements de chaque pêcheur. De plus, un Formulaire combiné Journal de bord / bordereau d'achat est obligatoire pour tout débarquement de hareng effectué dans la région du Québec. Les pêcheurs du Nouveau-Brunswick qui désirent débarquer des prises dans la région du Québec doivent se procurer leur livret de formulaires combinés / journaux de bord / bordereau d'achat (FC-EP-01 ou FC-EP-02). La liste des fournisseurs est disponible à l'adresse internet suivante : <http://www.dfo-mpo.gc.ca/fm-gp/sdc-cps/nir-nei/log-suppliers-fra.htm>.
- Une limite hebdomadaire de 10 206 kg sera en place dans toutes les ZPH à l'exception de 16A, 16D et 16F, où aucune restriction ne s'applique.
- Des frayères seront fermées dans toutes les ZPH à l'exception de 16A et 16F (voir cartes 1 à 6).
- Il est interdit d'avoir du hareng ou des filets à bord du bateau pendant une sortie de pêche entre 18 h et 4 h (HAA) tous les jours dans toutes les ZPH (pour des raisons de sécurité), à l'exception de 16A et 16B, où il est interdit d'avoir du hareng ou des filets à bord du bateau pendant une sortie de pêche entre 22 h et 3 h (HAA) tous les jours.
- Les débarquements sont déduits du contingent de la zone où les poissons sont débarqués quand la zone en question est ouverte. Les débarquements sont déduits du contingent de la zone adjacente lorsque les poissons sont débarqués dans une zone fermée.
- D'autres mesures de gestion pour toutes les ZPH sont énoncées au Tableau 1.

Pêche à l'appât

Les permis de pêche d'appât sont émis aux pêcheurs qui détiennent un permis pour une espèce et un engin qui requiert de l'appât. Depuis 2003, les permis d'appât du hareng et du maquereau ont été combinés afin de faciliter la mise en application des règlements par les agents des pêches. Le titulaire d'un tel permis peut mouiller jusqu'à un maximum de 50 brasses de filets maillants à condition que les prises servent uniquement à ses besoins personnels en appât.

Un suivi des captures en vertu des permis d'appât continuera en 2016 et 2017. Les détenteurs de permis d'appât devront, tel qu'indiqué dans leurs conditions de permis, maintenir un registre de captures et les déclarer.

Le maillage minimal sera de 57,1 mm du 1 janvier au 30 juin, et de 66,7 mm (63,5 mm dans 16A) du 1 juillet au 31 décembre. En 2016 et 2017, la quantité maximale de hareng ou de maquereau ou la combinaison totale des deux espèces que le pêcheur peut capturer et retenir en tout temps est de 907 kg.

Lorsque l'on pêche en vertu d'un permis de pêche commerciale du hareng, du maquereau ou du gaspareau, les permis d'appât ne sont pas valides. De plus, un pêcheur ne peut pas pêcher en vertu d'un permis d'appât le même jour civil où il a débarqué du hareng, du maquereau ou du gaspareau en vertu d'un permis de pêche commerciale. Il est strictement interdit de vendre toute espèce capturée en vertu d'un permis d'appât.

TABLEAU 1

SOMMAIRE DES MESURES DE GESTION POUR LA PÊCHE DE PRINTEMPS CÔTIÈRE PAR ZPH – 2016 et 2017						
Zone de pêche	Programme de vérification à quai (PVQ) ou programme de suivi des prises (PSP)	Contingent (t)	Période	Filet (grandeur de maille / profondeur / longueur)	Fermeture de fin de semaine / journalière	Limite de capture
16A – Île Verte	PSP - déclaration de 100% des prises par radio et vérification à quai de 25% du nombre des débarquements	4	1 ^{er} avril au 31 mai	57,1 mm min / 100 mailles / 375 brasses	Aucune	Pas de limite
16B – Baie des Chaleurs (engins fixes)	PVQ au NB	71	1 ^{er} avril au 31 mai	57,1 mm min / 100 mailles / 300 brasses	Aucune	Limite hebdomadaire de 10 206 kg (22 250 lb)
Petits senneurs	PSP au Québec - déclaration de 100% des prises par radio et vérification à quai de 25% du nombre des débarquements	Jusqu'à 22.75% (16 t) du contingent du printemps de 16B	1 ^{er} avril au 31 mai	S/0	Aucune	Limite hebdomadaire de 10 206 kg (22 250 lb)
16 C– Escuminac	PVQ	130	23 avril au 31 mai	57,1mm min / 125 mailles / 343 brasses	De 12 h (midi) vendredi à 12 h (midi) samedi	Limite hebdomadaire de 10 206 kg (22 250 lb)
16D – Îles-de- la-Madeleine	PSP – Tenue d'un registre de pêche, déclaration de 100% des prises par radio et vérification à quai de 25% du nombre des débarquements	22	9 avril au 31 mai	57,1mm min / 125 mailles / 200 brasses	Aucune	Aucune limite
16E – ouest de l'Î.-P.-É., sud-est du N.-B. et nord du GNÉ	PVQ	454	1 ^{er} avril au 31 mai	57,1mm min / 125 mailles / 343 brasses	Aucune	Limite hebdomadaire de 10 206 kg (22 250 lb)
16F – Pictou	PVQ	7	26 avril au 31 mai	57,1mm min / 150 mailles / 180 brasses	De 12 h (midi) dimanche à 12 h (midi) lundi	Aucune limite
16G – Fishermen's Bank	PVQ	9	26 avril au 31 mai	57,1mm min / 100 mailles / 343 brasses	De 12 h (midi) vendredi à 12 h (midi) samedi	Limite hebdomadaire de 10 206 kg (22 250 lb)
16A-G	Tel que décrit ci-dessus pour chacune des ZPH	62	1 ^{er} juin au 30 juin	Tel que décrit ci-dessus pour chacune des ZPH	Aucune	Tel que décrit ci-dessus pour chacune des ZPH

Pêche côtière d'automne aux filets maillants

- Le programme de vérification à quai (PVQ) et les fermetures de fin de semaine sont obligatoires dans la majorité des zones de pêche. (Voir le Tableau 2).
- Les filets maillants sont limités à 150 brasses de longueur et à 125 mailles de profondeur sauf dans la zone 16F où la limite est de 100 brasses de longueur, dans la zone 16B où la limite est de 125 brasses de longueur et dans la zone 16G sud où la limite est de 100 mailles de profondeur. Le maillage minimal dans toutes les zones est de 66,7 mm sauf dans la zone 16A où le maillage minimal est de 63,5 mm.
- Tous les filets maillants devront être étiquetés en 2016 et 2017, dans toutes les zones de pêche du hareng (ZPH), avec une étiquette pour chaque 15 brasses de filet.
- Les autres mesures de gestion sont détaillées dans le tableau 2.

Pêche d'automne dans la Baie des Chaleurs (ZPH 16 B)

Pêche hâtive

Comme pour les années précédentes, il y a une pêche hâtive en juillet (du 1^{er} au 31 juillet), avec un maximum de 335 tonnes. Tout contingent non capturé sera transféré à la pêche à la rave.

Pêche principale à la rave

La saison ouvrira le 21 août 2016 et le 20 août 2017 avec un quota de 11 954 tonnes.

La pêche sera fermée chaque jour de la semaine entre 13 h et 19 h (heure avancée de l'Atlantique) et chaque fin de semaine de 13 h le vendredi jusqu'à 19 h le dimanche (heure avancée de l'Atlantique). Aucun filet ne sera permis dans l'eau pendant ces périodes de fermeture.

Les pêcheurs seront limités à un débarquement par jour d'un maximum de 10 206 kg.

Petits senneurs

La pêche à la senne coulissante sera permise dans la Baie des Chaleurs du 1^{er} juillet au 31 juillet 2016 et 2017, puis du 1^{er} septembre au 31 décembre 2016 et 2017, sauf à l'ouest d'une ligne entre Grande-Anse (N.-B.) et Paspébiac (Qc), afin de limiter la capture de géniteurs de printemps.

La pêche à la senne coulissante continuera d'être régie par un protocole de petits poissons.

Pêche d'été dans une portion de la zone de pêche du hareng 16E

Une pêche estivale du hareng (débutant le 1^{er} juillet 2016 et 2017) est permise dans une partie de la ZPH 16E et le contingent établi est de 500 tonnes. L'objectif de la pêche estivale est d'offrir des possibilités de pêche aux pêcheurs de hareng qui ont très peu ou aucune pêche au printemps.

Pour permettre une répartition raisonnable de la ressource parmi les pêcheurs, la pêche sera uniquement autorisée dans les eaux situées à l'intérieur d'une ligne allant de la pointe Fagan (N.-B.) au cap Egmont (Î.-P.-É.) à Pugwash (N.-É.), voir la carte 7. Le reste de la zone 16E demeurera fermé jusqu'à l'ouverture de la pêche à la rave.

Les pêcheurs devront choisir entre une pêche estivale et une pêche d'automne. Ceux qui opteront

pour une pêche estivale devront demander des conditions de permis d'hareng pour l'été en composant le 1-855-634-2355 ou par courriel à gulfinfogolfe@dfo-mpo.gc.ca avant d'avoir le droit de participer à la pêche estivale. La pêche estivale ouvrira à midi (12 h), heure avancée de l'Atlantique, le 1^{er} juillet 2016 et 2017.

Tout contingent non capturé lors de la pêche d'été sera reporté à l'allocation pour la pêche principale à la rive des deux groupes (A et B).

Pêche d'automne et d'été à *Fishermen's Bank* et au nord-est de l'Î.-P.-É. (ZPH 16G)

La pêche d'automne et d'été dans la ZPH 16G se déroulera dans deux périodes et secteurs distincts à l'intérieur de la ZPH 16G (partie nord et partie sud) afin de permettre une répartition équitable de la ressource entre les pêcheurs.

Une pêche d'été débutera le 17 juillet 2016 et le 16 juillet 2017 dans la partie nord et sud de la ZPH 16G et les pêcheurs pêcheront sur une réserve de contingent de 650 tonnes jusqu'à l'ouverture de la pêche principale à la rive ou jusqu'à ce que le contingent soit capturé. Lorsque la pêche principale à la rive d'automne ouvrira le 4 septembre 2016 et le 3 septembre 2017, ces pêcheurs pêcheront sur le contingent restant de 16G, mais devront demeurer à l'intérieur des secteurs définis jusqu'à la fermeture de la pêche. Tout contingent restant après le 25 septembre 2016 et le 24 septembre 2017 sera disponible pour tous les pêcheurs dans la zone de leur choix durant une pêche tardive.

Pêche à la senne coulissante pour les bateaux plus grands que 19,81 m

- Un plafond de géniteurs d'automne de 4 014 tonnes dans la Baie des Chaleurs sera établi.
- Les prises de géniteurs d'automne au cours de la pêche du printemps en bordure du chenal Laurentien feront partie du contingent d'automne des grands senneurs.
- La pêche à la senne coulissante pour les bateaux plus grands que 19,81 m sera permise dans la Baie des Chaleurs du 1^{er} juillet au 31 juillet 2016 et 2017, puis du 1^{er} septembre au 31 décembre 2016 et 2017, sauf à l'ouest d'une ligne entre Grande-Anse (N.-B.) et Paspébiac (Qc), afin de limiter la capture de géniteurs de printemps.
- La pêche à la senne coulissante pour les bateaux plus grands que 19,81 m sera interdite du 1^{er} janvier au 31 décembre dans une partie de la zone de pêche du hareng 16G au large de la côte nord-est de l'Île-du-Prince-Édouard (voir la carte 8).
- Le contingent de printemps non capturé sera transféré à l'automne et l'accès à la partie nord de 4Vn (zone de pêche du hareng 17) sera autorisé à partir du 1^{er} novembre. Toutefois, l'accès à la partie nord de 4Vn (zone de pêche du hareng 17) sera autorisé, mais les quantités exploitables et les conditions de pêche feront l'objet de directives en vertu du plan de gestion du hareng de la région des Maritimes.
- Tous les navires devront être équipés d'un système de surveillance des navires fonctionnel durant toutes les activités de pêche.
- Il y aura une couverture minimale de 20 % par des observateurs en mer pendant les activités de pêche.
- La pêche à la senne coulissante pour les bateaux plus grands que 19,81 m continuera d'être régie par un protocole de petits poissons.

- L'utilisation d'un chalut pélagique destiné à la pêche du hareng par trois senneurs dans la zone de pêche du hareng 16 (à l'exception de la Baie des Chaleurs) du 1^{er} avril au 31 décembre peut être autorisée par le Ministre, si une surveillance et des mécanismes de contrôle appropriés sont mis en place pour éviter de capturer un grand nombre de petits poissons.

TABLEAU 2

MESURES DE GESTION POUR LA PÊCHE CÔTIÈRE D'AUTOMNE PAR ZPH POUR 2016 ET 2017						
Zone de pêche	PVQ/PSP	Contingent (t)	Période	Filet (grandeur des mailles / profondeur / longueur)	Fermeture de fin de semaine / journalière	Limite par sortie
16A – Île Verte	PSP - déclaration de 100% des prises par radio et vérification à quai de 25 % des débarquements	43	1 ^{er} juillet – 31 décembre	63,5 mm min / 125 mailles / 150 brasses	Aucune	Un débarquement par jour de 9 072 kg (20 000 lbs)
16B – Baie des Chaleurs (Engins fixes)	100% PVQ au N.-B. PSP au Québec – déclaration de 100% des prises par radio et vérification à quai de 25% des débarquements	335 ¹	1 ^{er} au 31 juillet	66,7 mm min / 125 mailles / 125 brasses	Aucune	Un débarquement par jour de 10 206 kg (22 500 lbs)
		11 954	21 août - fin (2016) 20 août - fin (2017)		De 13 h vendredi à 19 h dimanche.* De 13 h à 19 h chaque jour de la semaine*	Un débarquement par jour de 10 206 kg (22 500 lbs)
Petits senneurs	100% PVQ	367	1 ^{er} juillet – 31 juillet 1 ^{er} sept. – 31 déc.	S.O.	S.O.	S.O.
16 C&E – Escuminac, ouest de l'Î.P.E et nord de la N.-É.	100% PVQ	500 ²	1 ^{er} juillet – 19 août (2016) 1 ^{er} juillet – 18 août (2017)	66,7 mm min / 125 mailles / 150 brasses	De 18 h vendredi à 18 h le dimanche*	Un débarquement par jour de 5 670 kg (12 500 lbs)
		776 (tous)	21 août – date à déterminer (2016) 20 août – date à déterminer (2017)		Aucune	Un débarquement par jour de 9 752 kg (21 500 lbs)
		1 950 (Groupe A)	Suite à la pêche compétitive			
		1 950 (Groupe B)	Suite à la pêche compétitive			
16D – Îles de la Madeleine	PSP – Tenue d'un register de pêche, déclaration de 100% des prises par radio et vérification à quai de 25% des débarquements	175	1 ^{er} juillet – 31 décembre	66,7 mm min / 125 mailles / 150 brasses	Aucune	Aucune

16F – Pictou	100% PVQ	5 317	11 septembre – date à déterminer (2016) date à déterminer (2017)	66,7 mm min / 125 mailles / 100 brasses	De 12 h vendredi à 18 h le dimanche pour les 4 premières fins de semaines. De 12 h à 18 h chaque jour de la semaine	Un débarquement par jour, limite quotidienne autogérée par l'industrie
16G –Partie nord	100% PVQ	650 pour nord et sud	Pêche d'été 17 juillet – 2 sept (2016) 16 juillet – 1 ^{er} sept (2017)	66,7 mm min / 125 mailles / 150 brasses	De 15 h vendredi à 15 h dimanche	Maximum de deux débarquements par jour, limite quotidienne autogérée par l'industrie
		20% du quota restant (2 885 t + restant de la pêche d'été)	Pêche principale à la rave 4 sept. – 23 sept. (2016) 3 sept. – 22 sept. (2017)			Maximum de deux débarquements par jour, limite quotidienne et hebdomadaire autogérée par l'industrie
16G – Partie sud	100% PVQ	650 pour nord et sud	Pêche d'été 17 juillet– 2 sept. (2016) 16 juillet – 1 ^{er} sept. (2017)	66,7 mm min / 100 mailles / 150 brasses	De 15 h vendredi à 15 h dimanche	Maximum de deux débarquements par jour, limite quotidienne autogérée par l'industrie
		80% du quota restant (2 885 t + restant de la pêche d'été)	Pêche principale à la rave 4 sept. – 23 sept. (2016) 3 sept. – 22 sept. (2017)			Maximum de deux débarquements par jour, limite quotidienne et hebdomadaire autogérée par l'industrie
16G – Fishermen's Bank	100% PVQ	Contingent restant	Pêche tardive 25 sept. – 31 déc. (2016) 24 sept. – 31 déc. (2017)	66,7 mm min Partie nord -125 mailles/150 brasses Partie sud – 100 mailles/150 brasses	De 15 h vendredi à 15 h dimanche	Maximum de deux débarquements par jour (Partie nord) et un débarquement par jour (Partie sud), avec une limite quotidienne et hebdomadaire autogérée par l'industrie

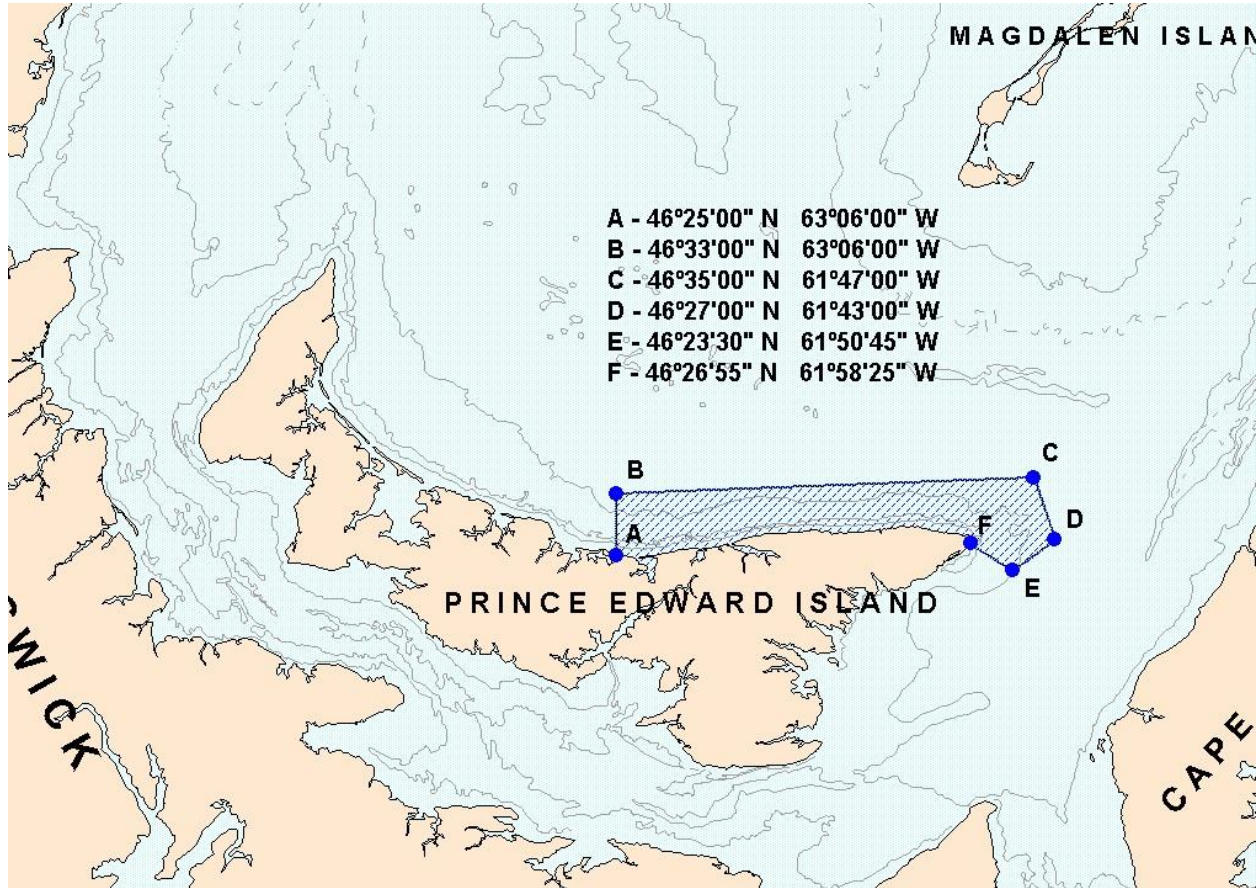
*Heure avancée de l'Atlantique

1 – S'il reste du contingent de la pêche hâtive, le contingent restant sera ajouté à la pêche à la rave.

2- Une partie seulement de la zone de pêche du hareng 16E est ouverte. Le poisson capturé dans cette partie de 16E doit être débarqué dans cette zone ouverte.

CARTE 1

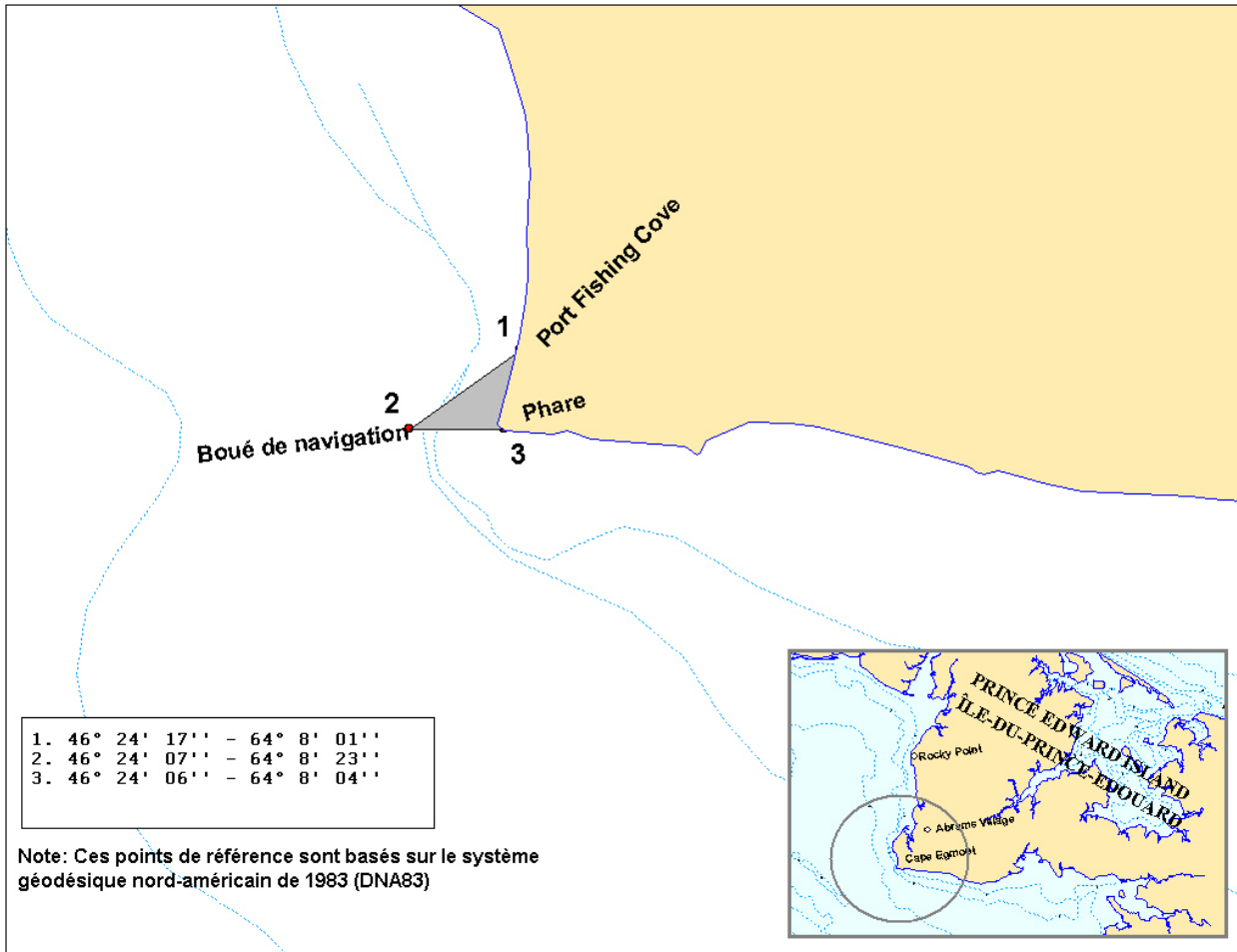
**Fermeture de la pêche côtière commerciale du hareng au nord-est de l'Î-P-É
(1^{er} avril au 30 Juin) et pour la pêche des grands senneurs (toute l'année)**



Note: Ces points de référence sont basés sur le système géodésique nord-américain de 1927 (NAD27)

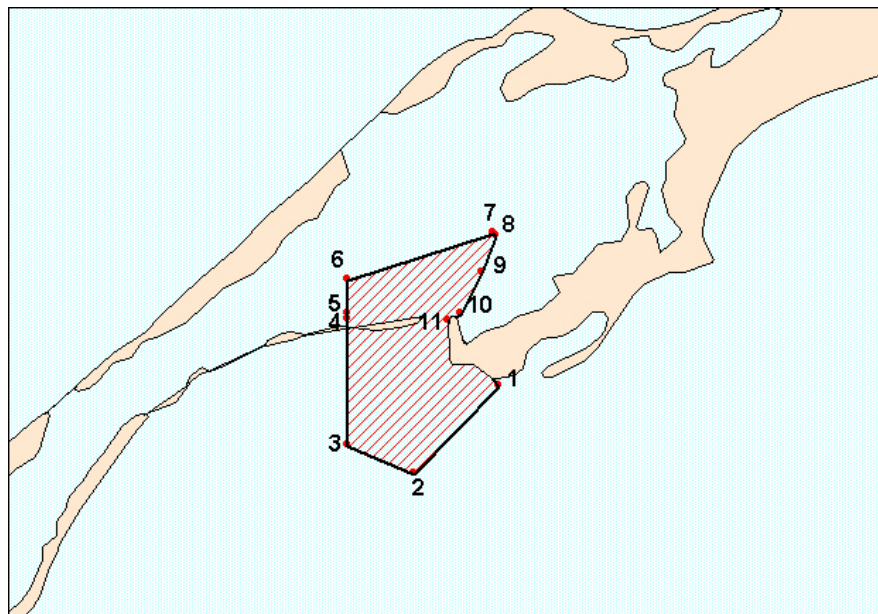
CARTE 2

Fermeture de la pêche commerciale de printemps dans un secteur de la ZPH 16E près du cap Egmont



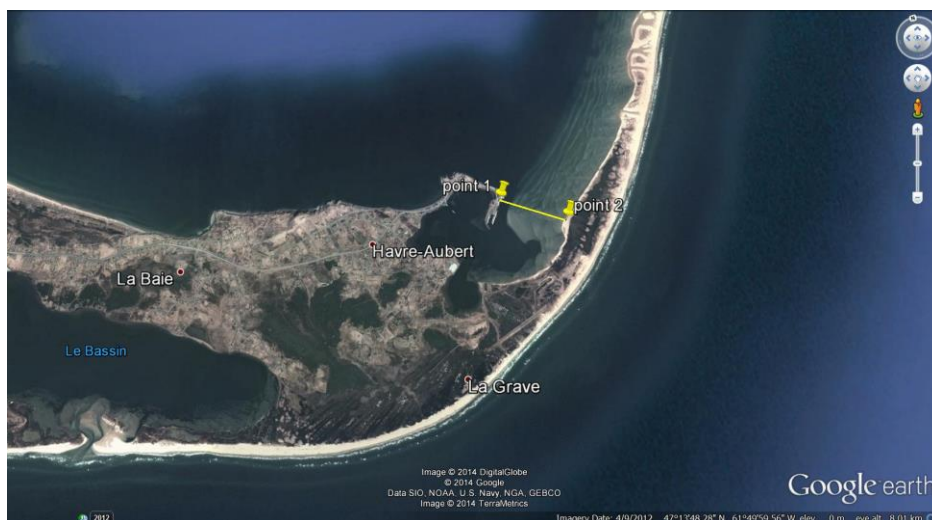
CARTE 3

Zone d'exclusion dans le chenal de la Grande-Entrée dans la ZPH 16D



- | | | | |
|----|-------------------------------|-----|-------------------------------|
| 1. | 47° 32' 30" N - 61° 32' 39" O | 7. | 47° 34' 39" N - 61° 32' 46" O |
| 2. | 47° 31' 16" N - 61° 34' 26" O | 8. | 47° 34' 37" N - 61° 32' 43" O |
| 3. | 47° 31' 40" N - 61° 35' 48" O | 9. | 47° 34' 06" N - 61° 33' 00" O |
| 4. | 47° 33' 26" N - 61° 35' 48" O | 10. | 47° 33' 31" N - 61° 33' 27" O |
| 5. | 47° 33' 31" N - 61° 35' 48" O | 11. | 47° 33' 25" N - 61° 33' 43" O |
| 6. | 47° 34' 00" N - 61° 35' 48" O | | |

Zone d'exclusion à l'intérieur du havre Aubert dans la ZPH 16D

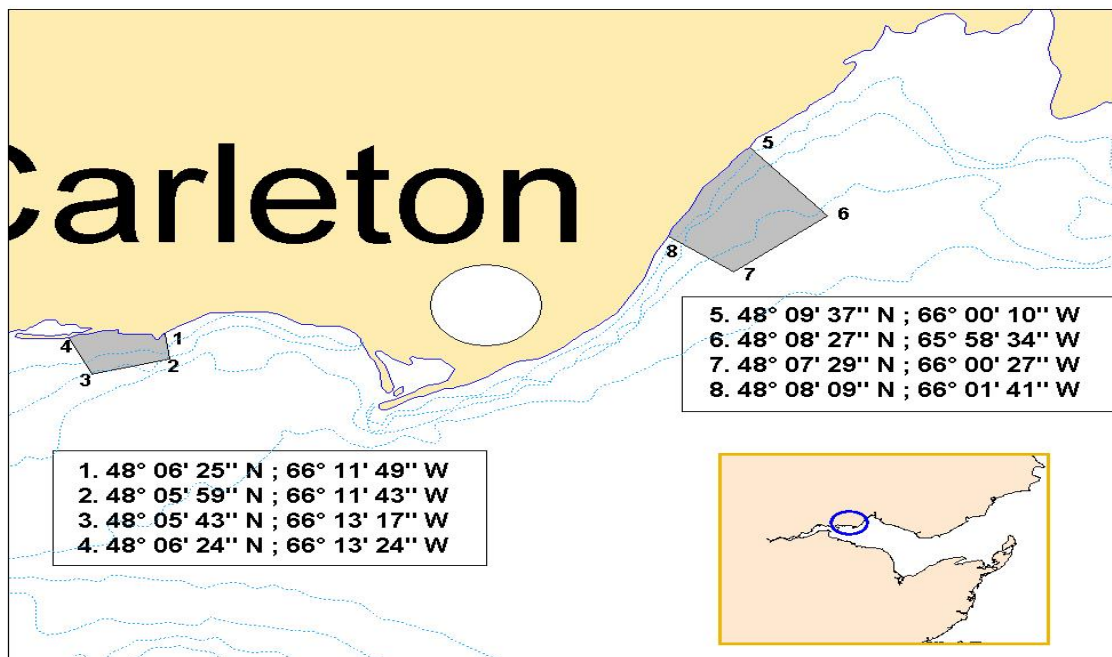
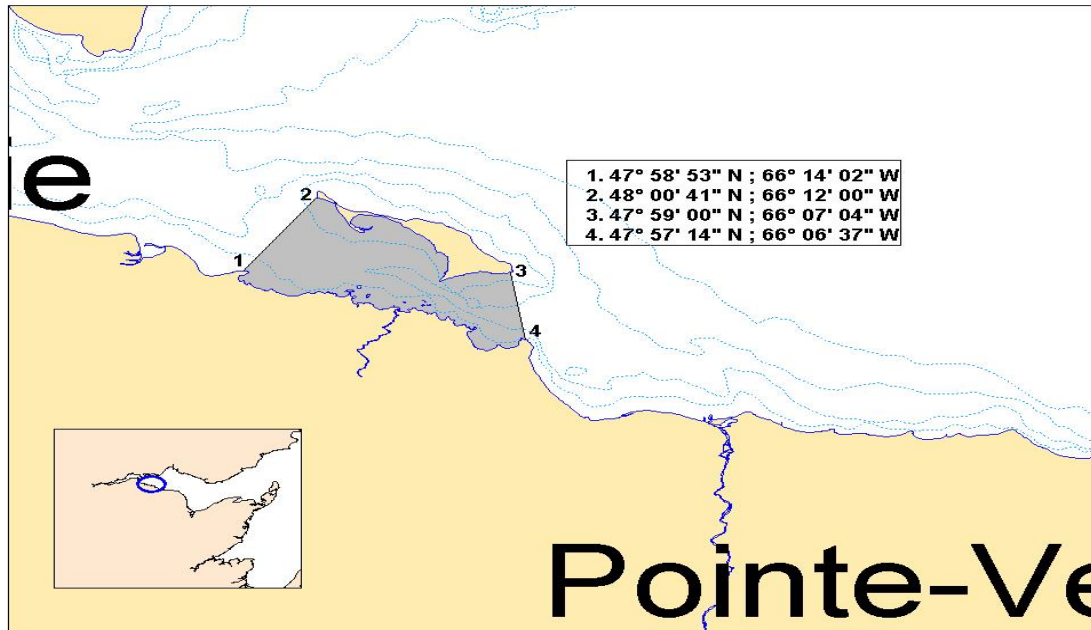


- | | | | |
|----|-------------------------------------|----|-------------------------------------|
| 1. | 47° 14' 09.20" N - 61° 49' 40.10" O | 2. | 47° 13' 57.30" N - 61° 49' 09.90" O |
|----|-------------------------------------|----|-------------------------------------|

Note: Ces points de référence sont basés sur le système géodésique nord-américain de 1983 (DNA83)

CARTE 4

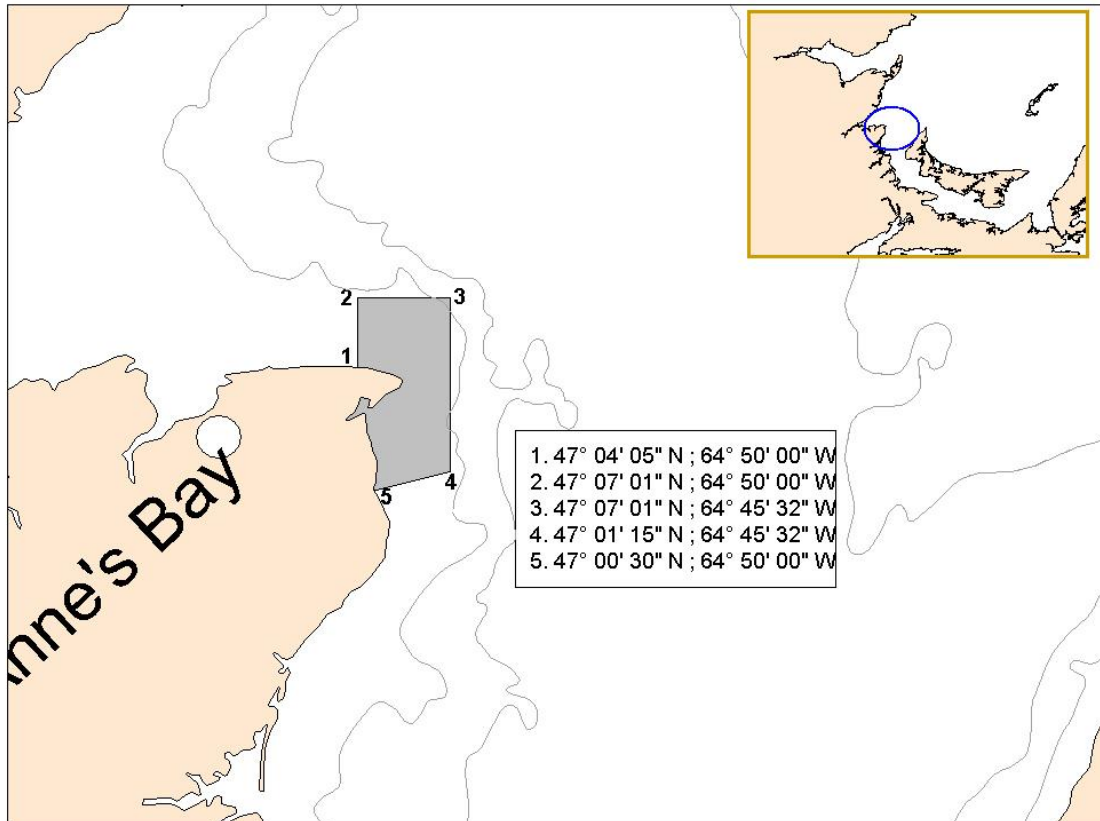
Fermeture de la pêche commerciale de printemps sur les frayères de New Mills, Carleton et St-Omer dans la ZPH 16B (zones grises)



Note: Ces points de référence sont basés sur le système géodésique nord-américain de 1983 (DNA83)

CARTE 5

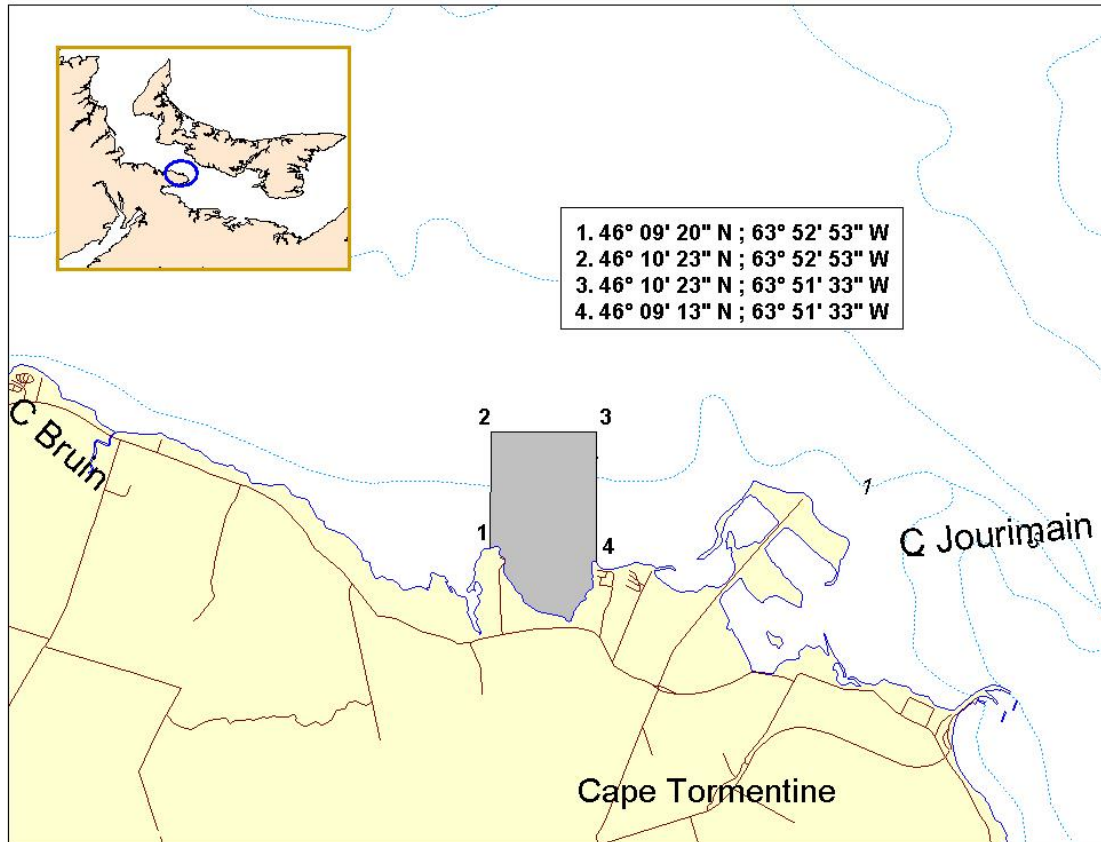
Fermeture de la pêche commerciale de printemps sur les frayères près de pointe Escuminac (N.-B.) dans la ZPH 16C (zone grise)



Note: Ces points de référence sont basés sur le système géodésique nord-américain de 1983 (DNA83)

CARTE 6

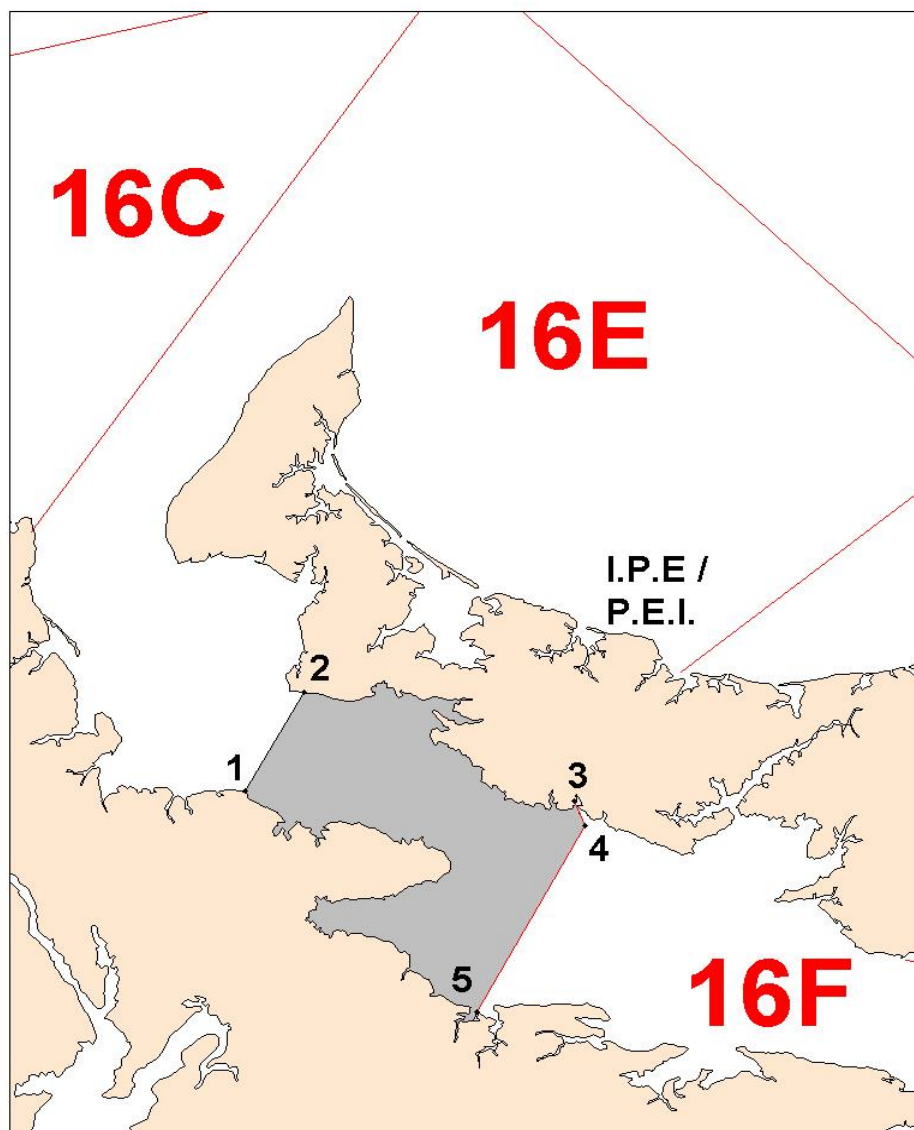
**Fermeture de la pêche commerciale de printemps sur la frayère près du cap Jourimain
(N.- B.)
dans la ZPH 16 E (zone grise)**



Note: Ces points de référence sont basés sur le système géodésique nord-américain de 1983 (DNA83)

CARTE 7

Pêche d'été dans une portion de la zone de pêche 16E



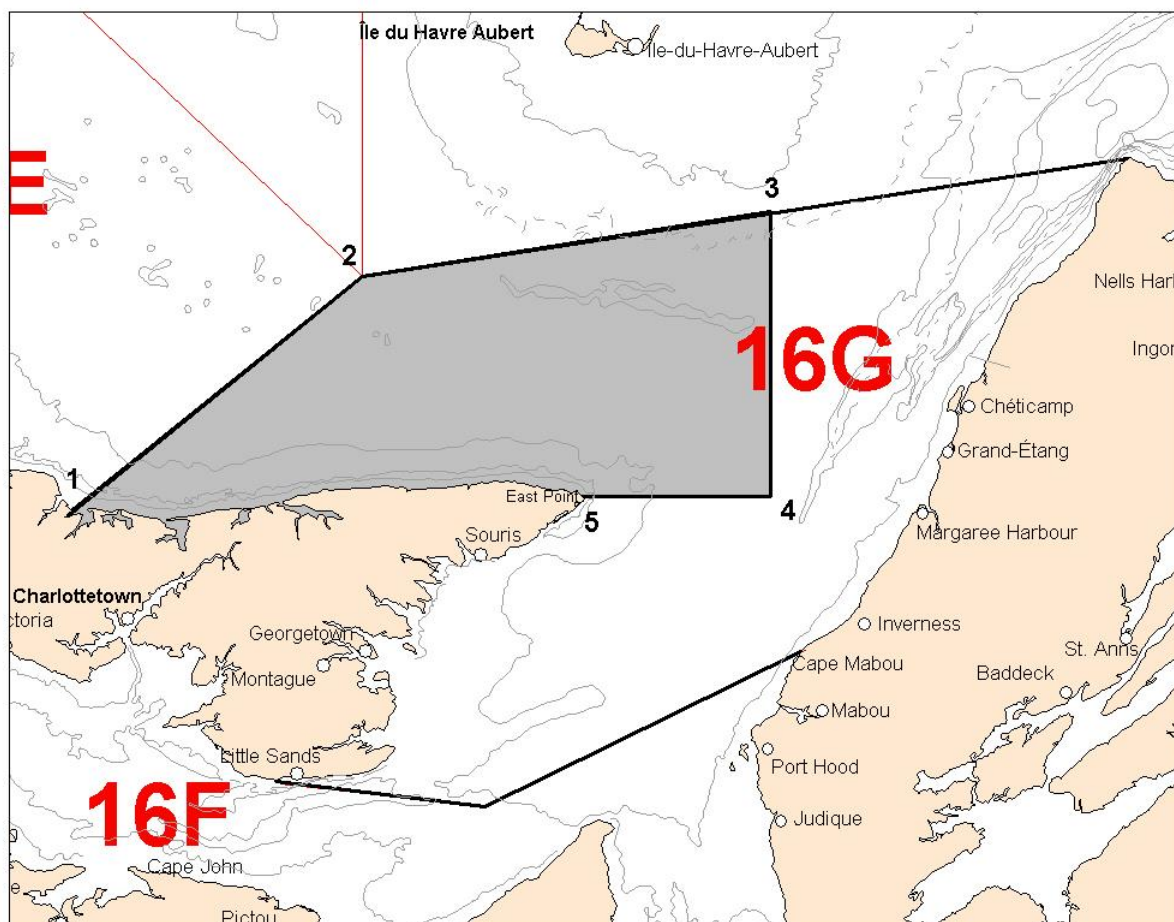
La pêche d'été doit être effectuée dans cette partie de la zone 16E qui se situe à l'intérieur des lignes délimitées par les points suivants:

- | | | |
|----|---------------|------------------------------|
| 1. | 46° 14' 00" N | 64° 14' 00" O (POINTE FAGAN) |
| 2. | 46° 24' 00" N | 64° 06' 00" O (CAP EGMONT) |
| 3. | 46° 12' 58" N | 63° 29' 26" O |
| 4. | 46° 10' 35" N | 63° 28' 03" O |
| 5. | 45° 51' 45" N | 63° 42' 42" O |

Remarque : Ces positions de références sont exprimées selon le système géodésique du Système de référence nord-américain de 1927 (NAD27). Ces positions sont exprimées en degrés, en minutes et en secondes.

CARTE 8

Partie nord de la ZPH 16G



La partie nord de la ZPH 16G est définie comme la partie de la ZPH 16G qui se situe à l'intérieur des lignes délimitées par les points suivants :

1. 46° 26' 00" N - 63° 15' 00" O
2. 46° 50' 00" N - 62° 32' 00" O
3. 46° 56' 42" N - 61° 30' 00" O
4. 46° 26' 55" N - 61° 30' 00" O
5. 46° 26' 55" N - 61° 58' 25" O (EAST POINT)

Remarque : Ces positions de références sont exprimées selon le système géodésique du Système de référence nord-américain de 1927 (NAD27). Ces positions sont exprimées en degrés, en minutes et en secondes.

Annexe 1

Règles de distribution de la réserve de printemps pour le plan de partage 2016-2017

1. Chaque ZPH maintiendra sa partie existante du contingent à la fin du plan de partage.
2. Établissement d'une réserve de 762 t en enlevant 400 t du contingent total côtier avant la distribution initiale du contingent aux ZPH selon les parts actuelles et en enlevant 8 t d'allocation de la ZPH 16A, 235 t de la ZPH 16C, 85 t de la ZPH 16D, 20 t de la ZPH 16F et 14 t de la ZPH 16G. (Amenant chacune de ces ZPH à leur niveau de capture de 2007).
3. Toutes les ZPH auront accès à la réserve lorsque leur allocation de base aura été capturée avant le 1^{er} juin.
4. Le 1^{er} juin, toute partie de l'allocation de base et de la réserve non atteinte est transférée au quota visant la période du 1^{er} au 30 juin. À compter du 1^{er} juin, tout pêcheur peut exploiter le quota des ZPH 16 A-G visant la période du 1^{er} au 30 juin.
5. La pêche côtière du printemps sera fermée si tout le contingent côtier est capturé.

Règles de distribution de la réserve d'automne pour le plan de partage 2016-2017

1. Chaque ZPH maintiendra sa part du contingent existante à la fin du plan de partage.
2. Établissement d'une réserve de 1 954 tonnes composée de 80 % de l'allocation de la ZPH 16A, de 80 % de l'allocation de la ZPH 16D, de 80 % de l'allocation de la ZPH 17* et de 805 tonnes de l'allocation de la ZPH 16G (*la ZPH 17 fournira 80 % de son allocation (280 tonnes) selon une approche de gestion du risque pour alimenter la réserve).
3. La réserve de 1 954 tonnes sera initialement attribuée en parts égales aux ZPH 16C et 16E (977 tonnes) et 16F (977 tonnes).
4. La répartition initiale de la réserve sera évaluée annuellement afin de prendre en considération les préoccupations en matière de conservation.
5. Si l'allocation pour la ZPH 16A, 16D ou 16G n'est plus suffisante, à cause d'une augmentation apparente de l'abondance, il y aura une révision du scénario de partage.

Annexe 1 (suite)

PRINTEMPS - SÉNARIO DE PARTAGE SELON L'ÉTABLISSEMENT D'UNE RÉSERVE

(QUOTA D'ENGINS FIXES DE RÉFÉRENCE DE 2016 et 2017 = 1 540 t) TAC 2000 t

ZPH	PART ACTUELLE	Contingent basé sur les parts actuelles	Contingent après la déduction des ZPH 16A, C, D, F, G	Allocation de base	Règles pour accès à la réserve (762 t)
16A	1,03%	12	4	4	Prises totales avant le 31 mai pas plus élevées que la part originale (12 t)
16B	6,36%	71	71	71	Allocations de 50 t jusqu'au niveau des prises de 2007 (471 t)
16C	32,60%	365	130	130	Allocations de 50 t jusqu'au niveau de la part originale (365 t)
16D	9,54%	107	22	22	Allocations de 50 t jusqu'au niveau de la part originale (107 t)
16E	40,56%	454	454	454	Allocations de 50 t jusqu'au niveau des prises de 2007 (815 t)
16F	2,39%	27	7	7	Prises totales avant le 31 mai pas plus élevées que la part originale (27 t)
16G	2,01%	23	9	9	Prises totales avant le 31 mai pas plus élevées que la part originale (23 t)
16A-G (1er-30 juin)	5,50%	62	62	62	100% du restant de la réserve et des allocations non-utilisées au 1 juin
17		16	16	16	finale
TOTAL	100%	1137	775	775	

Annexe 1 (suite)

AUTOMNE - SCÉNARIO DE PARTAGE SELON L'ÉTABLISSEMENT D'UNE RÉSERVE
 (QUOTA D'ENGINS FIXES DE RÉFÉRENCE DE 2016 et 2017 = 26 972 t) TAC 35 000 t

Réserve=1,954t

ZPH	PART ACTUELLE	Contingent basé sur les parts actuelles (t)	Réduction pour les zones qui contribuent à la réserve de 1,954t	Contingent après la déduction de la réserve de 1,954t	Distribution de la réserve de 1,954t	Allocation de base
16A	0.79%	211	168	43		43
16B	47.54%	12 656		12 656		12 656
16C&E	15.77%	4 199		4 199	977	5 176
16D	3.29%	876	701	175		175
16F	16.30%	4 340		4 340	977	5 317
16G	16.30%	4 340	805	3 535		3 535
17	0%	350	280*	350		350
TOTAL	100%	26 972	1 954		1 954	

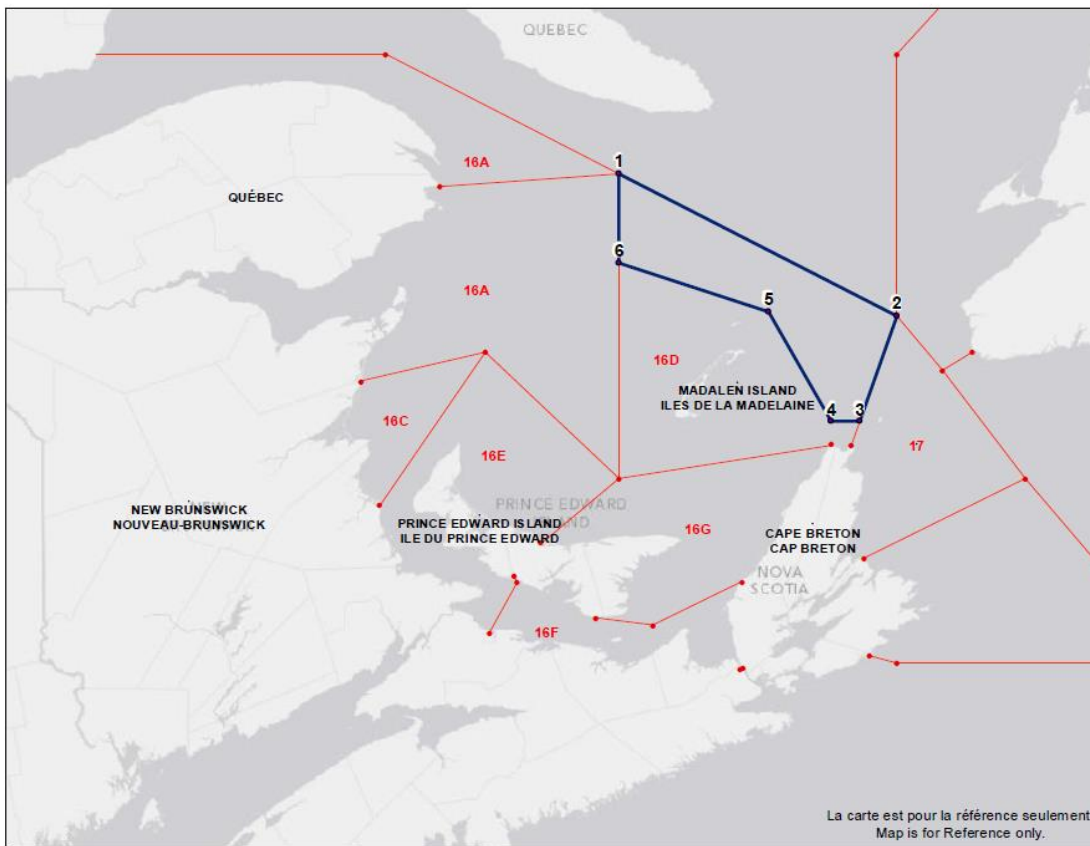
*Gestion du risque

Annexe 2

Pêche des grands senneurs à la senne coulissante le long de la limite du 4T (région du *Edge*)

- Tous les détenteurs de permis de pêche du hareng à la senne coulissante du Golfe sont autorisés à pêcher le printemps dans la zone de la limite de 4T (région du *Edge*), voir carte 9. Cette pêche du hareng est une pêche dirigée sur la composante de géniteurs d'automne.
- La flottille des grands senneurs à la senne coulissante est autorisée à capturer leur contingent d'automne dans la région du *Edge* pendant la saison de printemps (mai-juin). Les captures seront attribuées à ce contingent.
- Tous les navires devront être équipés d'un système de surveillance des navires fonctionnel durant toutes les activités de pêche.
- Il y aura une couverture de 20% par des observateurs en mer pendant les activités de pêche dans le secteur du chenal Laurentien limite du 4T (région du *Edge*) au printemps.
- La quantité maximale de prises accidentelles de maquereau ou de capelan est établie à 10% et la quantité maximale de prises accidentelles de poissons de fond est de 5%. Le pourcentage de prises accidentelles sera vérifié en mer par l'observateur et peut être vérifié à quai par les agents de pêche.
- Un protocole de petits poissons est en place pour protéger les captures de hareng juvénile pendant la pêche à la senne coulissante et il y aura 100% de couverture des débarquements à quai. Ce protocole réduit le contingent disponible selon le pourcentage de harengs plus petits que 23,5 cm (longueur à la fourche) dans les prises.
- Un protocole scientifique a été développé afin d'établir la proportion de la composante de géniteurs dans les captures. La proportion de géniteurs de printemps et d'automne sera déterminée par le MPO. Dans l'éventualité où les prises de géniteurs de printemps capturées par les grands senneurs avec senne coulissante atteignent l'allocation de printemps, la pêche avec senne coulissante sera fermée jusqu'au 1^{er} juillet.

Carte 9 – Zone où la pêche par les senneurs le long du chenal Laurentien aura lieu (zone en bleu)



Points	Latitude Nord	Longitude Ouest
1.	48°42'00"N	62°32'00"O
2.	47°50'00"N	60°00'00"O
3.	47°11'06"N	60°20'07"O
4.	47°11'06"N	60°35'52"O
5.	47°51'33"N	61°10'07"O
6.	48°09'33"N	62°32'02"O

Note: Ces points de référence sont basés sur le system de référence géodésique de 1927 (NAD 27)